

令和4年度

社会福祉法人 上天草市社会福祉協議会事業報告書

1. 理事会 評議員会の開催状況

(1) 理事会の部

No.	月 日	主な内容	出席数
1	令和4年 6月8日	<ul style="list-style-type: none">・令和3年度事業報告について・令和3年度収支決算について※監査報告・令和4年度第1回補正予算について・令和4年度第1回評議員会の開催について・会長の職務執行状況の報告その他	11名
2	令和5年 3月7日	<ul style="list-style-type: none">・経理規定の一部改正について・職場におけるハラスメントの防止に関する規程の一部改正について・育児及び介護休業等規程の一部改正について・事務局職員就業規則に一部改正について・現業技能等職員就業規則の一部改正について・臨時職員就業等規則の一部改正について・令和4年度第2回補正予算について・令和5年度事業計画について・令和5年度収支予算について・令和4年度第2回評議員会の開催について	10名

(2) 評議員会の部

No.	月 日	主な内容	出席数
1	令和4年 6月24日	<ul style="list-style-type: none">・令和3年度事業報告について・令和3年度収支決算について※監査報告・令和4年度第1回補正予算についてその他	12名
2	令和5年 3月20日	<ul style="list-style-type: none">・令和4年度第2回補正予算について・令和5年度事業計画について・令和5年度収支予算についてその他	12名

2. 月別事業一覧

月	日	曜	行 事	場 所	出席者
4	1	金	辞令交付式	本所	会長・職員
	13	水	上天草市人権教育推進協議会監査	本所	職員
	17	日	上天草市ひとり親家庭の会「白嶽健康ウォーク」	白嶽山頂	職員
	20	水	上天草市障害者介護給付費等審査会	上天草総合病院	職員
	22	金	上天草市民生委員児童委員協議会連合会：総会	アロマ	会長・職員
	23	土	上天草市ボランティア連絡協議会：総会	アロマ	会長・職員
	27	水	認知症の人の介護者の集い①	アロマ	職員
5	6	金	樋合永浦地区社協：総会	漁村センター	職員
	6	金	オレンジの会（大矢野町）	大矢野老人福祉センター	職員
	8	日	今泉地区社協：総会	今泉交流センター	職員
	10	火	社協会費説明会：阿村地区	阿村出張所	職員
	11	水	上天草市青少年育成市民会議総会	上天草市役所松島庁舎	職員
	11	水	上天草市人権教育推進協議会総会	上天草市役所松島庁舎	職員
	11	水	上天草市地域福祉計画・活動計画策定委員会	上天草市役所松島庁舎	職員
	12	木	中地区社協：総会	大矢野老人福祉センター	職員
	13	金	上地区社協：総会	大矢野老人福祉センター	職員
	13	金	阿村地区社協：総会	阿村地区交流センター	職員
	13	金	オレンジの会（松島町）	アロマ	職員
	17	火	熊本縣市町村社会福祉協議会連合会幹事会	熊本県社会福祉協議会	職員
	18	水	天草地区保護司会上天草分会：総会	アロマ	職員
	18	水	上天草市障害者介護給付費等審査会	上天草総合病院	職員
	18	水	令和3年度会計監査	本所	職員
	19	木	天草地域ボランティア連絡協議会総会：総会	アロマ	会長・職員
	20	金	オレンジの会（姫戸町・龍ヶ岳町）	姫戸老人福祉センター	職員
	20	金	教良木河内地区社協：総会	教良木河内出張所	職員
	20	金	樋合永浦地区社協：地域座談会	漁村センター	職員
	23	月	社協会費説明会：大矢野町	大矢野老人福祉センター	職員
	23	月	社協会費説明会：龍ヶ岳町	大道老人福祉センター	職員
	24	火	高戸地区社協：総会	龍ヶ岳統括支所	職員
	25	水	合津地区社協：総会	天草青年の家	職員
	25	水	社協会費説明会：合津地区	天草青年の家	職員
	26	木	社協会費説明会：教良木河内地区	教良木河内出張所	職員
	26	木	社協会費説明会：今泉樋合地区	本所	職員
	26	木	樋島地区社協：地域座談会	樋島老人福祉センター	職員

5	27	金	社協会費説明会：姫戸町	姫戸老人福祉センター	職員
	27	金	令和4年度第1回熊本県ボランティア連絡協議会：理事会	熊本県総合福祉センター	職員
	30	月	教良木河内地区社協：地域座談会	教良木河内出張所	職員
	30	月	令和4年度第1回上天草市まち・ひと・しごと創生推進会議	大矢野庁舎	職員
6	6	月	正副会長会議	本所	会長・職員
	7	火	第1回上天草市防災会議	松島庁舎	職員
	8	水	天草支援学校運営協議会	天草支援学校	職員
	8	水	第1回理事会	大道老人福祉センター	会長・職員
	8	水	維和地区社協：地域座談会	維和コミュニティセンター	職員
	9	木	二間戸地区社協：地域座談会	二間戸公民館	職員
	10	金	永目地区社協：総会	永目公民館	職員
	10	金	永目地区社協：地域座談会	永目公民館	職員
	14	火	高戸地区社協：地域座談会	龍ヶ岳朗活支所	職員
	15	水	上天草市障害者介護給付費等審査会	上天草総合病院	職員
	15	水	阿村地区社協：地域座談会	第2自治公民館	職員
	16	木	姫浦地区社協：地域座談会	姫戸老人福祉センター	職員
	20	月	中地区社協：地域座談会	大矢野老人福祉センター	職員
	21	火	上地区社協：地域座談会	大矢野老人福祉センター	職員
	23	木	合津地区社協：地域座談会	アロマ	職員
	23	木	令和4年度上天草地区安全運転管理者等協議会通常総会	岬亭	職員
	24	金	第1回評議員会	大矢野老人福祉センター	会長・職員
	24	金	共同募金第157回評議員会	KKRホテル熊本	会長
	24	金	令和4年度第1回上天草市地域公共交通会議及び令和4年度第1回上天草市地域公共交通活性化協議会	大矢野庁舎	職員
	24	金	牟田地区社協：地域座談会	牟田自治公民館	職員
	27	月	登立地区社協：地域座談会	大矢野老人福祉センター	職員
	28	火	湯島地区社協：地域座談会	湯島公民館	職員
	29	水	今泉地区社協：地域座談会	今泉交流センター	職員
	29	水	認知症の人の介護者の集い②	アロマ	職員
	29	水	ファミサポ・ほっとサポート・あっぷあっぷ救命講習会	大矢野老人福祉センター	職員
	30	木	第1回レクリエーション研修（姫戸会場）	姫戸老人福祉センター	職員
	30	木	第1回レクリエーション研修（大矢野会場）	大矢野老人福祉センター	職員
	30	木	大道地区社協：地域座談会	大道老人福祉センター	職員
7	4	月	令和4年度総会 熊本県市町村社会福祉協議会連合会	熊本県総合福祉センター	職員
	8	金	特別・賛助会費募集	龍ヶ岳町内	職員

7	9	土	人形劇「おむすびころりん」	大道老人福祉センター	職員
	12	火	特別・賛助会費募集	姫戸町内	職員
	13	水	特別・賛助会費募集	大矢野町内	職員
	14	木	特別・賛助会費募集	松島町内	職員
	14	木	市町村社会福祉協議会事務局長会議	KKRホテル熊本	職員
	15	金	上天草市民生委員児童委員推薦委員会	上天草市役所松島庁舎	職員
	19	火	令和4年度ファミサポ熊本県連絡協議会総会及び研修会	熊本市男女共同参画センターはあもにい	職員
	20	水	上天草市障害者介護給付費等審査会	上天草総合病院	職員
	21	木	家族介護教室（今津地区）	本所	職員
	24	日	上天草市ひとり親家庭の会「湯島を探検しよう」	湯島	職員
	26	火	第18回認知症に関わる多職種連携会議	WEB会議	職員
	26	火	社会福祉法人労務研修会	オンライン	職員
	29	金	令和4年度地域福祉権利擁護事業生活支援員等研修会	熊本県総合福祉センター	職員
	30	土	令和4年度上天草市人権講演会・青少年育成大会並びに第72回社会を明るくする運動推進の開催	アロマ	職員
	31	日	人形劇「三枚のお札」	大矢野老人福祉センター	職員
8	5	金	オレンジの会（大矢野町）	大矢野老人福祉センター	職員
	12	金	オレンジの会（松島町）	アロマ	職員
	17	水	上天草市障害者介護給付費等審査会	上天草総合病院	職員
	17	水	令和4年度天草郡市人権教育研究大会	天草市民センター	職員
	19	金	令和4年度公正採用選考人権・同和問題啓発推進員研修会	天草市民センター	職員
	19	金	オレンジの会（姫戸町・龍ヶ岳町）	姫戸老人福祉センター	職員
	22	月	令和4年度第1回共同募金委員会	本所	会長・職員
	23	火	令和4年度地域福祉権利擁護事業担当職員研修会	ZOOMミーティング	職員
	25	木	令和4年度第1回年金委員実務研修会	天草市民センター	職員
	31	水	認知症の人の介護者の集い③	アロマ	職員
9	8	木	令和4年度熊本県共同募金会市町村共同募金委員会・支会・分会職員研修会	オンライン	職員
	21	水	上天草市障害者介護給付費等審査会	上天草総合病院	職員
	21	水	きんぎょカフェ：オープン	樋島老人福祉センター	職員
	27	火	上天草市在宅医療・介護連携推進協議会第17回研修部会	上天草市役所松島庁舎	職員
10	3	月	赤い羽根共同募金運動開始式及び出発式	松島庁舎	会長・職員
	3	月	赤い羽根共同募金運動（街頭募金）	ゆめマート・キャモン・Aコープ	職員
	7	金	上天草市まちづくり事業推進運営委員会	大矢野庁舎	職員

10	12	水	家族介護教室（教良木河内地区）	教良木河内出張所	職員
	13	木	令和4年度第3回上天草市地域公共交通会議及び令和4年度第2回上天草市地域公共交通活性化協議会	大矢野総合体育館	職員
	14	金	樋合永浦地区社協：GG大会	旧樋合小学校	職員
	14	金	令和4年度「ファミサポ全国アドバイザー講習会・交流会(全国講習会)」	ZOOMミーティング	職員
	16	日	人形劇「白雪姫とゆかいな七人の小人達」	阿村第二体育館	職員
	16	日	上天草市ひとり親家庭の会「みかん狩り」	維和島	職員
	19	水	合津地区社協：GG大会	天草青年の家	職員
	20	木	阿村地区社協：GG大会	ふれあい広場	職員
	20	木	認知症を学習するための学習会1日目-① 第9期認知症協力応援隊員養成研修	アロマ	職員
	26	水	認知症を学習するための学習会1日目-② 第9期認知症協力応援隊員養成研修	アロマ	職員
	26	水	第1回上天草市行政改革推進委員会	大矢野庁舎	職員
	26	水	認知症の人の介護者の集い④	アロマ	職員
	31	月	緊急市町村社会福祉協議会事務局長会議	KKRホテル熊本	職員
11	2	水	ファミリー・サポート・センター援助会員講習会1日目	本所	職員
	4	金	ファミリー・サポート・センター援助会員講習会2日目	本所	職員
	4	金	いきいきサロン	内野河内コミュニティーセンター	職員
	4	金	オレンジの会（大矢野町）	大矢野老人福祉センター	職員
	6	日	上地区社協：GG大会	大矢野総合グラウンド	職員
	6	日	樋島地区社協：GG大会	旧樋島小学校	職員
	8	火	上天草市ボランティア連絡協議会：GG大会	天草青年の家	職員
	11	金	オレンジの会（松島）	商工会本所	職員
	12	土	第9回生活困窮者自立支援全国研究交流大会 全体会及び分科会（27日まで）	WEB会議（Zoom）	職員
	13	日	登立地区社協：輪投げ大会	登立小学校	職員
	14	月	災害ボランティア養成講座	姫戸老人福祉センター	職員
	14	月	災害ボランティア養成講座	大道老人福祉センター	職員
	14	月	教良木河内地区社協：GG大会	山村広場グラウンド	職員
	15	火	災害ボランティア養成講座	アロマ	職員
	16	水	上天草市障害者介護給付費等審査会	上天草総合病院	職員
	16	水	令和4年度ファミリーサポートセンター 連絡協議会総会及び研修会	熊本県男女共同参画センターはあもにい	職員
	17	木	家族介護教室（阿村地区）	阿村出張所	職員
	18	金	オレンジの会（姫戸町・龍ヶ岳町）	姫戸老人福祉センター	職員
	18	金	災害ボランティア養成講座	大矢野老人福祉センター	職員

11	23	水	維和地区社協：G G大会	維和中学校	職員
	26	土	姫浦地区社協：G G大会	姫戸中学校	職員
	28	月	上天草市虐待防止推進協議会	松島庁舎	職員
	28	月	令和5年度上天草市虐待防止対策協議会実務者会議（研修会）	松島庁舎	職員
	28	月	上天草市在宅医療・介護連携推進協議会第18回研修部会	松島庁舎	職員
	30	水	第2回レクリエーション研修	姫戸老人福祉センター	職員
	30	水	第2回レクリエーション研修	大矢野老人福祉センター	職員
	30	水	今泉地区社協：第2回地域座談会	今泉交流センター	職員
12	2	金	中地区社協：G G大会	大矢野総合グラウンド	職員
	3	土	今泉地区社協：G G大会	今泉交流センターグラウンド	職員
	4	日	災害ボランティア協力員養成講座	阿村体育館	職員
	8	木	赤い羽根共同募金運動 法人募金事業所回り	松島町内	職員
	9	金	赤い羽根共同募金運動 法人募金事業所回り	龍ヶ岳町内	職員
	9	金	第9回大矢野町ふれ愛スポーツ大会	大矢野総合体育館	会長・職員
	11	日	人形劇「白雪姫とゆかいな七人の小人達」	大矢野老人福祉センター	職員
	12	月	大道地区社協：G G大会	旧大道中学校	職員
	13	火	令和4年度市町村社協会計担当者研修会	ZOOMミーティング	職員
	13	火	赤い羽根共同募金運動 法人募金事業所回り	姫戸町内	職員
	14	水	赤い羽根共同募金運動 法人募金事業所回り	大矢野町内	職員
	17	土	第12回社会福祉大会	大矢野老人福祉センター	会長・職員
	21	水	上天草市障害者介護給付費等審査会	上天草総合病院	職員
	21	水	認知症の人の介護者の集い⑤	アロマ	職員
	28	水	仕事納め式	本所	会長・職員
1	4	水	仕事初め式	本所	会長・職員
	11	水	上天草市地域公共交通活性化協議会	上天草市役所大矢野庁舎	職員
	18	水	上天草市障害者介護給付費等審査会	上天草総合病院	職員
	19	木	第19回認知症に関わる多職種連携会議	WEB会議	職員
	23	月	上天草市地域福祉計画・活動計画策定委員会	上天草市役所松島庁舎	職員
	24	火	上天草市まちづくり事業推進運営委員会	上天草市役所大矢野庁舎	職員
	30	月	上天草市障害者計画及び障害福祉計画策定検討委員会	上天草市役所松島庁舎	職員
2	3	金	オレンジの会（大矢野）	大矢野老人福祉センター	職員
	3	金	令和4年度地域共生社会推進人材養成研修	WEB会議（Zoom）	職員
	8	水	令和4年度健康保険委員・年金委員実務研修会	天草市民センター	職員
	9	木	令和4年度社会福祉法人会計事務（決算）研修会	熊本県医師会館	職員
	10	金	オレンジの会（松島町）	アロマ	職員
	11	土	ファミリーサポートセンター交流会	大矢野老人福祉センター	職員

2	15	水	上天草市障害者介護給付費等審査会	上天草総合病院	職員
	15	水	第二回上天草市行政改革推進委員会	大矢野庁舎	職員
	16	木	上天草市在宅医療・介護連携推進協議会 研修部会	WEB 研修会	職員
	16	木	令和4年度共同募金委員会審査委員会	本所	会長・職員
	17	金	オレンジの会（姫戸町・龍ヶ岳町）	姫戸老人福祉センター	職員
	20	月	令和4年度第2回共同募金委員会	本所	会長・職員
	22	水	認知症の人の介護者の集い⑥	アロマ	職員
	26	日	ふれあい広場	大矢野老人福祉センター	職員
	26	日	登立地区社協：GG大会	登立小学校	職員
	27	月	さわやか輪投げ大会（さわやか秋まつり）	姫戸老人福祉センター	職員
	27	月	正副会長会議	本所	会長・職員
	27	月	地域福祉計画・地域福祉活動計画策定委員会	松島庁舎	職員
	28	火	市町村社会福祉協議会事務局長会議	KKRホテル熊本	職員
	28	火	市町村共同募金委員会事務局長会議	KKRホテル熊本	職員
3	1	水	令和4年度社会福祉法人指導監査	本所	職員
	2	木	熊本縣市町村社会福祉協議会連合会幹事会	熊本県社会福祉協議会	職員
	3	金	令和4年度生活困窮者自立支援制度人材養成研 修会(主任相談支援員養成研修)	KKRホテル	職員
	7	火	令和4年度第2回熊本県ボランティア連絡協議 会：理事会	熊本県総合福祉センター	職員
	7	火	第2回理事会	大矢野老人福祉センター	会長・職員
	7	火	令和4年度上天草市キャラバンメイト意見交換 会	松島庁舎	職員
	9	木	上地区社協：第2回地域座談会	大矢野老人福祉センター	職員
	10	金	上天草市地域公共交通活性化協議会	大矢野自然休養管理センター	職員
	15	水	上天草市障害者介護給付費等審査会	上天草総合病院	職員
	15	水	湯島地区社協：GG大会	湯島埋立地	職員
	17	金	熊本県ファミリー・サポート・センターアドバ イザー等研修会	熊本市男女参画センター はあもにい	職員
	18	土	朗読ボランティア会議	本所	職員
	20	月	第2回評議員会	大矢野老人福祉センター	会長・職員
	28	火	熊本県共同募金会 第158回評議員会	KKRホテル熊本	会長
	31	金	職員退任式	本所	会長・職員

3. 財政基盤(事業活動資金)の確立

(1) 会員加入の促進及び加入の状況 (前年度との比較)

単位・円

種別 年度	一般会費		特別会費		賛助会費		合計	
	戸数	金額	件数	金額	件数	金額	件数	金額
4年	8,379	5,027,400	98	1,104,000	344	1,303,500	8,821	7,434,900
3年	8,433	5,059,800	100	1,130,000	340	1,272,000	8,873	7,461,800
2年	8,440	5,064,000	2	30,000	4	12,000	8,446	5,106,000

(2) 寄付金の種別及び金額の状況 (前年度との比較)

単位・円

種別 年度	香典返し寄付金		一般寄付(篤志)金		お見舞返し		合計	
	件数	金額	件数	金額	件数	金額	件数	金額
4年	320	4,498,000	7	103,141	1	10,000	328	4,611,141
3年	257	3,690,000	9	453,815	0	0	266	4,143,815
2年	270	3,936,000	7	104,581	1	10,000	278	4,050,581

※ 香典返し寄付については、お供え物(線香)を、篤志寄付・お見舞い返し寄付は粗品(サララップ)を贈呈。

(3) 共同募金運動への展開の状況 (前年度との比較)

単位・円

募金種類	4年度募金額	3年度募金額	比較増減
戸別募金	5,481,300円	5,577,500円	▲96,200円
法人募金	2,277,591円	2,281,011円	▲3,420円
学校募金	88,300円	95,069円	▲6,769円
職域募金	316,483円	304,965円	11,518円
街頭募金	94,502円	134,517円	▲40,015円
イベント	85,109円	47,234円	37,875円
個人募金	73,490円	88,928円	▲15,438円
その他	181,379円	145,950円	35,429円
合計	8,598,154円	8,675,174円	▲77,020円

※ 共同募金グッズの販売促進を実施。

4. 小地域ネットワーク事業設立状況（地区別）

小地域ネットワーク事業は、令和5年3月末 現在 113カ所・161行政区で取組んでいる。

（大矢野町 55カ所、松島町 29カ所、姫戸町 9カ所、龍ヶ岳町 20カ所）

小地域ネットワーク事業設立状況（地区別）



※2 か月に1回開催している推進員会議は地域の実情に合わせて行っている。地域によってはしばらく会議を控えているところもあるため、希望に応じて小ネットに配布している資料のみ持参し、配布されているところもある。

5. 老人福祉センターの指定管理受託運営の状況

※令和3年度より3年間指定管理の受託（令和3年度～令和5年度）

- (1) 大矢野 老人福祉センターの管理運営
- (2) 姫戸 老人福祉センターの管理運営
- (3) 大道 老人福祉センターの管理運営
- (4) 樋島 老人福祉センターの管理運営

()は前年比

地区	利用者数 (有料)	利用者数 (無料)	合計
大矢野	5,352人 (120人)	7,489人 (▲281人)	12,841人 (▲161人)
姫戸	2,616人 (▲53人)	1,104人 (▲429人)	3,720人 (▲482人)
大道	2,022人 (280人)	1,549人 (▲423人)	3,571人 (▲143人)
樋島	4,169人 (▲321人)	629人 (▲75人)	4,798人 (▲396人)

6. 各種関連(福祉)団体等の支援状況

(1) 上天草市民生児童委員連合会 (各町の単位民児協の事務会計も支援継続)

・総会 令和4年4月22日(金) アロマホール

(2) 上天草市ボランティア連絡協議会

・総会 令和4年4月23日(土) アロマホール

7. 広報活動状況

(1) 社協だより「あおぞら」を発行し全家庭へ配布・・・4回(4月・7月・10月・1月)

(2) 「社協つうしん」を発行し全家庭への回覧・・・11回(毎月発行)(1月区長便休み)

(3) ボランティア月間ポスターの配布・・・公共施設や主要施設関係機関

(4) 防災無線の活用及び事業等実施用チラシの配布・・・随時(全世界帯へ)

8. 上天草市ファミリー・サポート・センター事業実施の状況

令和4年度 登録会員数 利用会員36人 援助会員41人 両方会員2人

月	4	5	6	7	8	9	10	11	12	1	2	3	合計
利用件数	4	6	6	15	11	4	2	0	4	2	5	7	66

9. ボランティア活動の推進

(1) ボランティアセンターの機能状況

① ボランティアの登録状況

(ボランティア連絡協議会を組織)

令和4年度登録数	団体	21	個人	0	計
登録延べ人数	456人		0人		456人

※ボランティア保険(年350円)に加入していただいている。

(2) 児童生徒のボランティア推進状況

① 本会単独による活動費の助成校(18校)

※ 小学校の部

・登立小 ・維和小 ・上小 ・中北小 ・中南小 ・湯島小 ・阿村小 ・今津小
 ・教良木小 ・姫戸小 ・龍ヶ岳小

※ 中学校の部

・大矢野中 ・維和中 ・湯島中 ・松島中 ・姫戸中 ・龍ヶ岳中

※ 高校の部

・上天草高校

10. 日中一時支援事業（ほっとサポート）実施の状況

利用者 地区	利用（児・者）内訳数				合 計
	小学生	中学生	高校生	一 般	
大矢野	7人	4人	3人	1人	15人
松 島	6人	1人	0人	3人	10人
姫 戸	1人	0人	1人	0人	2人
龍ヶ岳	2人	0人	0人	0人	2人
合 計	16人	5人	4人	4人	29人

※ 一般は19歳以上

11. 移動支援事業実施の状況

利用者 地区	利用（児・者）内訳数			合 計
	小学生	中学生	高校生	
大矢野	1人	2人	3人	6人
松 島	1人	0人	0人	1人
姫 戸	1人	0人	1人	2人
龍ヶ岳	1人	0人	0人	1人
合 計	4人	2人	4人	10人

12. 認知症サポーター養成講座事業実施の状況

対 象	小学校	中学校	高校 専門学校	企業・職域	行政	老人クラブ 地域団体	合 計
実施回数	9校	4校	1校	0回	0回	11回	25回
受講人数	212人	191人	45人	0人	0人	175人	551人

13. 出前講座事業実施の状況

地 区	大矢野	松 島	姫 戸	龍ヶ岳	合 計
実施箇所数	52箇所	18箇所	10箇所	12箇所	92箇所
受講人数	470人	154人	103人	111人	838人

14. 上天草市地域支援事業（離島高齢者見守り事業）

令和4年度登録者数・・・ 27名（年途中2名減）

対 象		月												合計
		4	5	6	7	8	9	10	11	12	1	2	3	
4年	利用者	20	20	21	23	23	23	24	23	23	20	19	18	257
	訪問 件数	360	387	384	394	439	378	415	438	381	345	337	378	4,636
3年	利用者	27	26	24	24	24	23	23	21	20	20	20	22	274
	訪問 件数	466	451	417	388	416	401	371	341	317	302	308	340	4,518

※昨年に比べ利用者の入院、入所が続き、食数が大幅に減少した。

15. 高齢者支援事業（あっぷあっぷさろん）実施の状況

	地 区	実施箇所数	実施回数	参加登録者数	延べ参加人数	令和3年度
						延べ参加人数
1	大矢野	217箇所	402回	1,535人	2,481人	2,462人
2	松 島	132箇所	246回	724人	1,161人	1,194人
3	姫 戸	0箇所	0回	0人	0人	64人
4	龍ヶ岳	51箇所	90回	331人	496人	389人
合 計		400箇所	738箇所	2,590人	4,138人	4,109人

16. 松島地区いきいき高齢者教室事業実施の状況

	区 分	実施回数	参加実人数	参加延べ人数
1	かよいの場	32回	129人	241人
2	ひだまりさろん	2回	14人	24人
合 計		34回	143人	265人

※令和3年度よりの新規事業

17. 福祉(心配ごと)相談所の設置運営状況

(1) 相談日の実施状況

- ① 毎月第1木曜日を 松 島 町支所(子ども相談を含む)
- ② 毎月第2木曜日を 大矢野町支所(子ども相談を含む)
- ③ 毎月第3木曜日を 姫 戸 町支所(子ども相談を含む)
- ④ 毎月第4木曜日を 龍ヶ岳町支所(子ども相談を含む)

(開設日の時間は、午後1時から午後4時まで)

(2) 相談員における取扱内容と件数（一部職員の取扱件数を含む）

相談内容及び取扱件数		相談内容及び取扱件数																		合計
		1	2	3	4	5	6	7	8	9	10	11	12	13	14	15	16	17	18	
相談内容	町別内訳	生計	年金	職業・生業	住宅	家族	結婚	離婚	健康・衛生	医療	人権・法律	財産	事故	児童母子保健等	教育青少年	心身障害福祉等	母子父子福祉等	老人福祉等	苦情	その他
		等生活苦 資金借入	一年金関係	内職資金 求職資金	築家増改 借家増改	不和扶養 など	前後及び 家族問題	離婚問題 その他	一般的 一病気問題	療費問題 病院及医	扶養など 人権法律	相続など 土地金銭	災害など 交通事故		非行問題 学校問題		年金 家事	老後問題 老後問題	衛生問題 公害環境	
	大矢野					1														1
	松島																			1
	姫戸																			0
	龍ヶ岳																			0
	合計					1														2

18. 介護職員初任者研修事業（旧ホームヘルパー養成講座2級課程）

期 日	令和4年8月18日(木)～令和4年10月1日(土) 延べ25日間（130時間） 令和4年10月3日(月)（筆記試験 1時間）		
実施場所	大矢野老人福祉センター（講義・実技・試験）		
申込者数	12名	修了者数	11名
	新型コロナウイルスの影響により令和2年度、令和3年度を延期していたが、本年度においては前年度受講申込者へは事前にお知らせし、受講の意思確認を行った。また、市民へは防災無線で周知し、受付を行ったところ、12名の申込みがあった。募集定員には達しなかったが、新型コロナウイルス感染対策を考慮し、91時間の講義・演習と39時間の自宅学習レポート提出による形式にて開催した。（最終試験辞退 1名）		

19. 生活福祉資金の取扱及び状況

単位・円

	件数	金額	備考
令和3年度末まで貸付繰越	12件	11,020,302	延滞利息分を含む
令和4年度中の新規貸付	0件	0	
令和4年度中の償還完了	2件	119,560	年度内の償還金を含む
令和5年3月末現在償還中	10件	10,529,326	延滞利息分を含む

20. 一般福祉基金の貸付状況（本会単独貸付分）

単位・円

	件数	金額	備考
令和4年度までの貸付繰越	20件	488,000	
令和4年度 新規貸付	5件	222,700	
令和4年度 途中完了	5件	134,700	
令和4年度 償還金	19件	189,700	完了分含む
令和5年3月31日貸付残高	20件	521,000	

21. 地域福祉権利擁護事業取扱実績

前年繰越契約件数	令和4年度中契約件数	年度途中解約	令和5年3月31日現在累計
32件	1件	5件	28件

※施設入所や契約者の逝去などで解約があった。一人暮らしで親族とのかかわりが希薄な方などの支援の在り方が今後の課題である。相談件数は定期的に上がってきている。

22. 成年後見事業取扱実績

前年繰越契約件数	令和4年度中契約件数	年度途中解約	令和5年3月31日現在累計
4件	1件	1件	4件

23. 災害見舞い及び行路(病人)者への支援

- (1) 災害家庭見舞金の支給・・・ 5件（うち、弔慰金1件）
- (2) 行路(病人)者への支援・・・ 0件

24. 松島地区家族介護教室

開催日	場所	参加者数
7月21日（木）	社会福祉協議会本所	12名
10月12日（水）	教良木出張所	7名
11月17日（木）	阿村出張所	7名

25. 生活困窮者自立相談支援事業の状況

★事業内容★

平成27年6月1日より市委託事業として開始

主任相談支援員 1人、相談支援員(就労支援員兼務) 1人、相談支援員 1人(職員兼務)

名称：「かみあまくさ生活相談支援センター」

相談窓口の受付時間：月～金 8：30～17：15

相談経路：本人、家族、市福祉課・高齢者ふれあい課、民生委員からの紹介など

令和4年度 生活困窮者自立支援相談内訳

令和3年度までの相談継続	5件
令和4年度 新規相談	53件
令和4年度3月 終結	41件 (プラン終結5件、他機関へつなぐ12件 相談のみ20件、生活保護4件)
令和5年3月31日現在 相談継続	17件

相談内訳表 (地区別・男女別)

町名	20代		30代		40代		50代		60代		70代		80代以上		全年齢		計
	男	女	男	女	男	女	男	女	男	女	男	女	男	女	男	女	
大矢野	2	0	1	0	6	3	3	2	5	0	3	1	2	2	22	8	30
松島	1	1	0	1	1	0	3	0	2	1	1	1	0	0	8	4	12
姫戸	0	1	0	0	1	0	1	0	2	0	1	0	0	0	5	1	6
龍ヶ岳	0	0	0	0	0	0	2	0	2	0	0	0	1	0	5	0	5
小計	3	2	1	1	8	3	9	2	11	1	5	2	3	2	40	13	53
合計	5		2		11		11		12		7		5		53		53

※1件の相談の内容が多岐にわたり、他の関係機関との連携が不可欠な相談が非常に多い。

相談者によってはアセスメントに数時間かかる事例もあるため、相談員の業務が繁忙している。

26. 生活支援体制整備事業（第2層生活支援コーディネーター）
大矢野町中・維和・湯島地区・松島地区・龍ヶ岳地区

訪問者及び目的	地区及び件数				合計	地区及び件数						合計
	大矢野町					松島町						
	中	維和	湯島	その他		阿村	合津	樋合永浦	今泉	教良木河内	その他	
上天草市定例会					12							12
大矢野町定例会					11							0
第1層協議体					0							0
第2層協議体（おたっしや会・実行委員会・広報委員会）					8							0
大矢野在介（打ち合わせ等）					18							0
市・第1層SC（打ち合わせ等）					17							12
社協・社協SC（打ち合わせ等）					8							20
区長（情報収集等）	45	34	3	0	82	9	3	1	3	2	0	18
老人会（情報収集等）	14	16	5	7	42	1	0	0	0	1	1	3
民生委員（情報収集等）	15	16	2	2	35	0	0	0	4	0	0	4
地区社協（情報収集、行事参加等）	1	2	1	1	5	8	12	4	8	5	5	42
地域座談会参加	1	1	1	1	4	1	1	1	2	1	0	6
小地域ネットワーク（座談会参加等）	5	0	0	0	5	4	21	5	0	2	0	32
地域の交流の場（あっぷや通いの場等）	29	40	1	4	74	17	30	11	26	24	5	113
研修・講習会参加				17	17	1	5	0	3	1	31	41
地域住民（情報収集）	63	41	14	23	141	3	3	0	8	2	1	17

訪問者及び目的	地区及び件数				合計
	龍ヶ岳町				
	大道	高戸	樋島	その他	
上天草市定例会					12
大矢野町定例会					0
龍ヶ岳町民児協定例会					12
第1層協議体					0
第2層協議体（おたっしゃ 会・実行委員会・広報委員会）					0
龍ヶ岳在介 （打ち合わせ等）					5
市・第1層SC （打ち合わせ等）					12
社協・社協SC （打ち合わせ等）					9
区長 （情報収集等）	23	22	33	3	81
老人会 （情報収集等）	2	7	3	0	12
民生委員 （情報収集等）	11	10	17	2	40
地区社協 （情報収集、行事参加等）	16	3	10	0	29
地域座談会参加	1	1	1	0	3
小地域ネットワーク （座談会参加等）	2	14	7	0	23
地域の交流の場 （あっぷや通いの場等）	27	20	48	5	100
研修・講習会参加	8	1	4	28	41
地域住民（情報収集）	18	22	38	13	91

※松島地区・龍ヶ岳地区ともに令和3年度より新規委託。

27. 介護保険事業等実施状況

(1) 居宅介護支援事業所（ケアプラン作成事業所）

単位・利用者数

対 象		月												合 計
		4	5	6	7	8	9	10	11	12	1	2	3	
介護保険居 宅サービス	請求件数	37	44	45	43	43	40	36	36	34	32	33	38	461
	請求件数	0	0	0	0	0	0	0	0	0	0	0	0	0
合 計		37	44	45	43	43	40	36	36	34	32	33	38	461

(2) 訪問介護事業所（ホームヘルパー派遣）

訪問件数単位・延べ人数

対 象		月												合 計
		4	5	6	7	8	9	10	11	12	1	2	3	
介護保険 訪問介護	利用者	15	13	16	17	19	20	19	19	18	14	13	13	196
	訪問 件数	187	179	189	210	237	219	213	211	182	149	132	144	2,252
日常生活 支援総合 事業	利用者	11	15	14	14	12	12	12	11	11	8	7	7	134
	訪問 件数	55	61	68	61	62	64	63	55	51	34	33	39	646
自立支援 居宅介護	利用者	6	6	5	5	5	5	5	5	5	5	5	5	62
	訪問 件数	44	39	40	40	41	37	37	39	40	32	36	50	475
同行援護	利用者	2	2	2	2	2	2	2	1	2	0	1	1	19
	訪問 件数	4	6	5	6	5	4	5	5	3	0	1	1	45
合 計	利用者	34	36	37	38	38	39	38	36	36	27	26	26	411
	訪問 件数	290	285	302	317	345	324	318	310	276	215	202	234	3,418

(3) 高齢者いきがい支援事業（単独事業）

訪問件数単位・30分を1回件数

令和4年度 利用者なし

28. 福祉器具等の貸出状況

地区及び件数 貸出器具	貸出地区及び件数				合 計
	大矢野	松 島	姫 戸	龍ヶ岳	
ベッド一式 (手動)					
ベッド一式 (電動)					
車 椅 子	15	4	4	1	24
ポータブルトイレ					
歩 行 器	1				1
シャワーチェア					
チャイルドシート	13	1	2		16
そ の 他	1	15			16
合 計	30	20	6	1	57

令和4年度 事業報告書



▲令和5年12月 ～社会福祉大会の様子～

社会福祉法人 上天草市社会福祉協議会

目 次

★ 地域福祉事業 ★

No.	事業名	ページ
1	社協（一般）会員会費	1
2	社協（特別・賛助）会員会費	2
3	地区社協	3 ~ 19
4	地域福祉活動計画	20
5	高齢者いきがい支援事業(かもめでさろん)	21
6	寄付返し事業	22

★ その他の事業 ★

No.	事業名	ページ
7	障害児（者）日中一時支援事業(ほっとサポート)	23
8	小地域ネットワーク事業	24
9	地域福祉権利擁護事業	25
10	ファミリーサポートセンター事業	26
11	離島高齢者見守り事業	27
12	認知症サポーター養成講座	28
13	上天草市認知症地域支援・ケア向上事業	29
14	移動支援事業	30
15	生活困窮者自立支援事業	31
16	成年後見制度（法人後見）事業	32
17	第2層生活支援コーディネーター事業	33
18	ボランティア活動支援センター事業	34
19	災害ボランティアセンター職員派遣	35
20	松島地区いきいき高齢者教室事業	36
21	松島地区家族介護教室事業	37

★ 共同募金事業 ★

No.	事業名	ページ
22	ひとり親事業	38
23	地域サロン事業 (あっふあっふさろん)	39
24	デイサロン (ふれあいいいききサロン・げんきデイサロン)	40
25	ふれあいサポート湯島	41
26	ボランティア協力校助成事業	42
27	朗読ボランティア事業	43
28	レクリエーション研修	44
29	社協広報事業	45
30	福祉出前講座	46
31	赤い羽根共同募金杯グラウンドゴルフ大会	47
32	子育て応援団の集い	48
33	災害ボランティアセンター運営協力員養成講座	49
34	災害ボランティア養成講座	50
35	さわやか輪投げ大会～あつまってみゅーかいin姫戸～ (通年事業：さわやか秋祭り)	51
36	シルバーホビーフェスタ	52
37	ふれあい広場	53
38	社会福祉大会	54
39	第17回龍ヶ岳町老人福祉大会	55
40	ふれ愛スポーツ大会	56
41	ワークキャンプ事業	57

★地域福祉事業★

■社協(一般)会員会費

☆☆事業内容☆☆

開催期間6月 上天草市全世帯

- ・一世帯あたり600円の会費のお願いをする。
- ・社協会費は、地区社協、各種団体、高齢者いきがい事業(かもめでさろん)、つどい処事業、地域福祉活動事業、ボランティアセンター事業(災害時派遣)などに使われている。
- ・上天草市地区176行政区の区長へ依頼(区長説明会を開催)
大矢野町 5/23 松島町 5/10,25,26 姫戸町 5/27 龍ヶ岳町 5/23
- ・大矢野町維和・湯島地区、松島町阿村・教良木地区においては、上天草市各出張所へ納入受取についてお願いをする。

大矢野			
地区	全世帯数	加入世帯	金額
登立	1,860	1,261	756,600
上	1,440	1,249	749,400
中	1,529	1,207	724,200
維和	476	360	216,000
湯島	162	115	69,000
合計	5,467	4,192	2,515,200
3年度	5,483	4,214	2,528,400
比較	△16	△22	△13,200

松島			
地区	全世帯数	加入世帯	金額
阿村	719	574	344,400
合津	1,016	842	505,200
今泉	279	266	159,600
内野河内	102	100	60,000
教良木	234	221	132,600
合計	2,350	2,003	1,201,800
3年度	2,419	2,015	1,209,000
比較	△69	△12	△7,200

姫戸			
地区	全世帯数	加入世帯	金額
姫浦	572	502	301,200
二間戸	378	307	184,200
合計	950	809	485,400
3年度	964	822	493,200
比較	△14	△13	△7,800

龍ヶ岳町			
地区	全世帯数	加入世帯	金額
大道	485	456	273,600
高戸	537	454	272,400
樋島	472	465	279,000
合計	1,494	1,375	825,000
3年度	1,529	1,382	829,200
比較	△35	△7	△4,200

総合計			
	全世帯数	加入世帯	金額
合計	10,261	8,379	5,027,400
3年度	10,395	8,433	5,059,800
比較	△134	△54	△32,400

■ 社協(特別・賛助)会員会費

☆☆事業内容☆☆

毎年、7月の民生委員定例会終了後、民生児童委員、地区社協役員、社協役員職員の協力を得て、上天草市内の特別会員／賛助会員宅を訪問し、会費のお願いに伺っている。

しかし、令和4年度については、新型コロナウイルス感染症拡大防止により職員及び民生児童委員の協力を得て訪問し会費のお願いに伺った。

大矢野 7/13 松島 7/14 姫戸 7/12 龍ヶ岳 7/8

令和4年度社協 特別・賛助会費集計表						
単位:円						
地 区	4年度		3年度		前年度との差	
	件数	金額	件数	金額	件数	金額
大矢野町	213	1,141,000	215	1,147,000	△ 2	△ 6,000
松島町	133	717,500	130	696,000	3	21,500
姫戸町	45	262,000	45	256,000	0	6,000
龍ヶ岳町	45	270,000	46	287,000	△ 1	△ 17,000
市 外	6	17,000	4	16,000	2	1,000
合 計	442	2,407,500	440	2,402,000	2	5,500
【内訳表】						
特別会費						
単位:円						
地 区	4年度		3年度		前年度との差	
	件数	金額	件数	金額	件数	金額
大矢野町	43	490,000	43	492,000	0	△ 2,000
松島町	32	365,000	32	368,000	0	△ 3,000
姫戸町	10	111,000	8	91,000	2	20,000
龍ヶ岳町	13	138,000	16	169,000	△ 3	△ 31,000
市 外	0	0	1	10,000	△ 1	△ 10,000
合 計	98	1,104,000	100	1,130,000	△ 2	△ 26,000
賛助会費						
単位:円						
地 区	4年度		3年度		前年度との差	
	件数	金額	件数	金額	件数	金額
大矢野町	170	651,000	172	655,000	△ 2	△ 4,000
松島町	101	352,500	98	328,000	3	24,500
姫戸町	35	151,000	37	165,000	△ 2	△ 14,000
龍ヶ岳町	32	132,000	30	118,000	2	14,000
市 外	6	17,000	3	6,000	3	11,000
合 計	344	1,303,500	340	1,272,000	4	31,500

令和4年度 登立地区社協事業報告

実施月	事業内容	備考
4月	10日 監査、会計、事務局 (4人)	登立公民館
	26日 監査、会計、事務局 (10人)	登立公民館
	27日 総会(資料配布)	登立公民館
6月	16日 補助金交付	各町支所にて交付 (老人福祉センター)
	22日 役員会 (8人)	
	27日 地域座談会 (29人)	登立公民館
7月	第17回お楽しみ演芸大会 → 中止	
8月	第1回男の料理教室 → 中止	
9月	22日 役員会 (8人)	登立公民館
10月	27日 役員会 (8人)	登立公民館
11月	13日 輪投げ大会 (85人)	登立小学校体育館
12月	3日 のびっこ祭り(協力)	登立小学校
	14日 役員会 (10人)	登立公民館
2月	13日 役員会 (8人)	登立公民館
	26日 登立地区社協グラウンドゴルフ大会 (75人)	登立小学校グラウンド
3月	28日 役員会 (8人)	登立公民館



▲ 11月 輪投げ大会 ▲



▲ 2月 グラウンドゴルフ大会 ▲

令和4年度 上地区社協事業報告

実施月	事業内容	備考
4月	7日 推進委員会(地域座談会打ち合わせ) (6人)	老人福祉センター
	11日 小学校新入学児童へ記念品(文具)贈呈 (新入生34人)	上小学校
	14日 会計監査 (4人)	老人福祉センター
5月	12日 総会準備 (2人)	老人福祉センター
	13日 上地区社協役員総会 (23人)	老人福祉センター
6月	7日 ふれあい茶話会(鳩の釜) (20人)	鳩の釜公民館
	10日 推進委員会(今後の事業について) (6人)	老人福祉センター
	15日 上地区社協だより発行(令和3年度事業報告)	上地区全戸配布
	21日 上地区地域座談会 (54人)	老人福祉センター
	27日 助成金交付	老人福祉センター
7月	3日 ふれあい七夕の集い (33人)	上公民館
	14日 ふれあい茶話会(馬場) (13人)	馬場公民館
	特別・賛助会員募集協力 ⇒ 社協職員及び民生委員で実施	
9月	12日 推進委員会(福祉講演会他今後の事業について) (6人)	老人福祉センター
10月	1日 ふれあい茶話会(大手原) (16人)	大手原公民館
	13日 運営委員会(地域座談会について) (14人)	老人福祉センター
	23日 ふれあい茶話会(野釜) (18人)	野釜前公民館
11月	6日 上地区グランドゴルフ大会 (公民館、赤い羽根共同募金と共催) (220人)	大矢野総合グラウンド
	15日 ふれあい茶話会(串) (22人)	串公民館
	24日 福祉講演会(老人会と共催) (70人)	老人福祉センター
12月	共同募金募集協力 ⇒ 社協職員及び民生委員で実施	
1月	24日 推進委員会(第2回地域座談会他について) (6人)	老人福祉センター
2月	20日 ひとり暮らし輝きの集い打合せ (3人)	老人福祉センター
3月	9日 第2回上地区地域座談会 (41人)	老人福祉センター
	16日 ひとり暮らし輝きの集い (65人)	老人福祉センター
	16日 運営委員会(反省会及び次年度計画) (16人)	老人福祉センター
	卒業式参加(上小学校) ⇒ 来賓なし	上小学校



▲7月 ふれあい七夕の集い



▲11月 グランドゴルフ大会



▲3月 ひとり暮らし輝きの集い

令和4年度 中地区社協事業報告

実施月	事業内容	備考
4月	8日 小学校新入学児童へノートと鉛筆他配布 中北小 17人 中南小 18人	
5月	12日 中地区社協役員総会 総会後「上天草市のごみの状況、分別収集等について」 講師 上天草市役所環境衛生課 課長 原田 和久 氏 係長 嶽約 仁 氏 (29人)	老人福祉センター 2階会議室
	22日 出前講座「分別収集 現場研修」 (上天草市役所 生活環境課:瀬高地区) (瀬高区民)	瀬高公民館前
	30日 出前講座「上天草市のごみの状況、分別収集等について」 (上天草市役所 生活環境課:堤地区) (12人)	堤区公民館
6月	2日 出前講座「上天草市のごみの状況及び分別収集について」 (上天草市役所 生活環境課:高田地区) (6人)	高田公民館
	20日 中地区社協地域座談会 (35人)	老人福祉センター 大広間
	27日 補助金交付	老人福祉センター
7月	13日 特別・賛助会員募集協力	大矢野町内
	未定 ひとり暮らし高齢者の集い ⇒延期 ⇒中止	老人福祉センター 大広間
	19日 出前講座「肩こり、腰痛、膝痛、転倒防止」⇒大雨のため中止 (上天草総合病院:貝場地区)	貝場公民館
	24日 出前講座「社会保障・税番号制度(マイナンバー制度)について」 (上天草市役所 市民課:江後地区) ⇒コロナ拡大のため延期 ⇒11/27	江後公民館
9月	未定 出前講座「健康になるための減塩」 (済生会みすみ病院:亀の迫地区) ⇒中止	亀の迫公民館
10月	未定 高齢者の祭典(老人会と共催) ⇒中止	老人福祉センター 大広間
	未定 上天草総合防災訓練 小平区防災訓練及び小平区自主防災会(市役所) ⇒中止	小平公民館
	13日 出前講座(内容未定:野米・池の迫地区) ⇒中止	野米公民館
	25日 役員会 (9人)	老人福祉センター 2階 診察室
	26日 出前講座「消費者トラブル」(上天草市役所市民課:前平地区) (15人)	前平公民館
	27日 出前講座「出張!リハビリ健康教室」 (済生会みすみ病院:堤地区) (10人)	堤区公民館
11月	未定 出前講座「防災について」 (上天草市役所 危機管理防災課:瀬高地区) ⇒中止	瀬高公民館
	未定 出前講座(内容未定) (小瀬戸地区) ⇒未開催	小瀬戸公民館
	22日 役員会 (8人)	老人福祉センター 2階 診察室
	27日 出前講座「社会保健・税番号制度(マイナンバー制度)について」 (上天草市役所 市民課:江後地区) (35人)	江後公民館
	27日 出前講座「防災について」 (上天草市役所 危機管理防災課:江後地区) (35人)	江後公民館
12月	1日 17地区社協連絡会議(地域座談会報告会) ⇒未開催	
	2日 中地区社会福祉協議会グラウンドゴルフ大会 (共催:赤い羽根共同募金) 10地区 14チーム 77名	大矢野総合体育館
	4日 災害ボランティアセンター運営協力員養成講座 参加協力 下原副会長ほか6人	阿村総合体育館
	14日 共同募金会員募集協力	大矢野町内
	17日 第12回社会福祉大会 参加協力 佐伯副会長	老人福祉センター
3月	8日 役員会 (7人)	老人福祉センター
	27日 次年度事業検討会 (18人)	老人福祉センター
	29日 出前講座「人生会議」と「わたしのノート」 (上天草市役所 高齢者ふれあい課:柳東・西地区) (36人)	柳公民館



▲4月 総会



▲10月 出前講座(堤地区)



▲11月 出前講座(江後地区)

令和4年度 維和地区社協事業報告

実施月	事業内容	備考
4月	9日 小学校新入学児童へ記念品(花の苗)贈呈	維和小学校
5月	11日 地域座談会の開催協議 (7人)	維和出張所
	19日 各団体代表者会議・監査	
	21日 維和地区社協総会 ⇒ 中止し、資料配布する	維和出張所
6月	8日 地域座談会 (21人)	維和出張所
	25日 助成金交付 (1人)	大矢野老人福祉センター
7月	13日 特別賛助会員募集協力 (4人)	
	下旬 ふれあい夏祭り ⇒ 中止	千束天満宮
8月	中旬 蔵々夏祭り ⇒ 中止	蔵々港
9月	13日 地区社協役員会 (16人)	維和出張所
11月	18日 チャリティーグラウンドゴルフ大会 運営会議 (9人)	維和出張所
	27日 チャリティーグラウンドゴルフ大会	維和中学校グラウンド
12月	17日 社会福祉大会 (2人)	大矢野老人福祉センター
	下旬 各地区どんどや準備	
1月	下山・千束・大桜・梅ノ木・塩浜・蔵々地区どんどや	
2月	千束いどばたや市	つどい処いどばたや
3月	福祉活動研修会(出前講座) →次年度5月実施予定	



▲チャリティーグラウンドゴルフ大会の様子▲



▲地域座談会の様子▲



▲いどばたや市の様子▲

令和4年度 湯島地区社協事業報告

実施月	事業内容	備考
5月	28日 総会(資料配布)	湯島出張所
6月	28日 湯島地区座談会 (15人)	湯島公民館
7月	賛助会費募集活動 ⇒ 中止	
9月	敬老会 (弁当と記念品贈呈)	
12月	14日 杵による餅つき大会 (40人)	湯島公民館
3月	15日 赤い羽根共同募金杯グラウンドゴルフ大会 (36人)	埋立地
	ひとり暮らし高齢者の集い ⇒ 中止	



▲ 12月 餅つき大会の様子



▲ 3月 グラウンドゴルフ大会の様子

令和4年度 阿村地区社協事業報告

実施月	事業内容	備考
4月	11日 会計監査 (会計・監事)	阿村地区交流センター
	9日 小学校新入学児童へ記念品贈呈 (新入生17人)	阿村小学校
	28日 役員会・会計監査報告 (9人)	阿村地区交流センター
5月	13日 定期総会・研修会	阿村地区交流センター
	24日 役員会 (9人)	阿村地区交流センター
6月	15日 地域座談会 (28人)	第2自治公民館
	27日 上天草市社協助成金交付	社協 本所
7月	27日 役員会 (8人)	阿村地区交流センター
9月	28日 役員会 (9人)	阿村地区交流センター
	中旬 敬老会協力	各自治館単位
10月	20日 赤い羽根共同募金グラウンドゴルフ大会開催	ふれあい広場
11月	阿村地区一人暮らし高齢者へ記念品の配布 (対象者全員)	
	3日 スマホ教室 (12人)	アロマ研修室
1月	阿村地区新春歩け歩け大会 ⇒ 中止	ふれあい広場
	阿村地区どんどこや大会 ⇒ 中止	阿村小学校
2月	20日 役員会 (8人)	阿村地区交流センター



▲10月 赤い羽根共同募金グラウンドゴルフ大会



▲11月 スマホ教室

令和4年度 合津地区社協事業報告

実施月	事業内容	備考
4月	11日 新一年生お祝いの花贈呈 (新入生22人)	今津小学校(合津22人、今泉6人、融合永満1人 合計29人)
	20日 監査 (5人)	社協・本所
	20日 役員会 (10人)	社協・本所
5月	11日 役員会 (10人)	社協・本所
	25日 総会 (40人)	天草青年の家
6月	15日 役員会 (10人)	社協・本所
	23日 合津地区地域座談会 (31人)	松島総合センター「アロマ」
	27日 地区社協補助金交付	社協・本所
7月	17日 役員会 (10人)	社協・本所
	9日 出前講座(救急救命講習会) (27人)	第8自治公民館
8月	17日 役員会 (10人)	社協・本所
	出前講座(スマホ教室) ⇒ 延期	
9月	21日 役員会 (10人)	社協・本所
10月	13日 ひとり暮らしふれあい会(マスク配布) (96人)	
	19日 赤い羽根共同募金杯グラウンドゴルフ大会 (87人)	天草青年の家
	19日 役員会 (9人)	天草青年の家
	28日 地域座談会「グループ検討会」5支部 (6人)	社協・本所
11月	3日 出前講座(スマホ教室) (12人)(生徒5人)	松島総合センター「アロマ」
	4日 地域座談会「グループ検討会」8支部 (8人)	第8自治公民館
	7日 地域座談会「グループ検討会」7支部 (4人)	第7自治公民館
	8日 地域座談会「グループ検討会」9,11支部 (9人)	第11自治公民館
	16日 役員会 (10人)	社協・本所
	24日 出前講座(人生会議と私のノート) (27人)	第11自治公民館
12月	1日 17地区社協連絡協議会及び交流会(中止)	岬亭
	21日 役員会 (11人)	社協・本所
	子どもクッキング教室 ⇒ 中止	第5自治公民館
2月	15日 役員会 (10人)	社協・本所
3月	役員会 ⇒ 中止	社協・本所
	22日 出前講座(人生会議と私のノート) (21人)	第7自治公民館



▲11月 スマホ教室



▲11月 出前講座(人生会議と私のノート)

令和4年度 樋合永浦地区社協事業報告

実施月	事業内容	備考
4月	1日～いきいき100歳体操	毎週金曜日 漁村センター
	8日 小学校新入生花鉢贈呈 (新入生1人)	
5月	6日 地区社協総会 (27人)	漁村センター
	20日 第1回なでしこ会座談会 (11人)	漁村センター
	20日 地域勉強会 (17人)	漁村センター
	29日 永浦市道沿い草刈作業(西区担当)	
6月	5日 運動場草刈	旧樋合小学校グラウンド
	27日 助成金交付	社協本所
7月	15日 第2回なでしこ会座談会 (10人)	漁村センター
8月	7日 永浦市道沿い草刈り作業(永浦区担当)	
9月	16日 第3回なでしこ会座談会 (13人)	漁村センター
10月	1日 運動場草刈	旧樋合小学校グラウンド
	7日～いきいき100歳体操	漁村センター
	14日 赤い羽根共同募金杯グラウンドゴルフ大会共催 樋合・永浦地区社協グラウンドゴルフ大会 (32人)	旧樋合小学校グラウンド
11月	4日～いきいき100歳体操	漁村センター
	11日 いきいき高齢者教室 (16人)	漁村センター
	18日 第4回なでしこ会座談会 (10人)	漁村センター
	25日 福祉出前講座 (13人)	漁村センター
12月	2日～いきいき100歳体操	漁村センター
	4日 永浦市道沿い草刈作業(東区担当)	
1月	7日 どんどや・ぜんざい大会	樋合埋立地公園
	20日 第5回なでしこ会座談会 (9人)	漁村センター
	いきいき100歳体操(1月中止)	
3月	17日 いきいき100歳体操(3月17日より再開)	漁村センター
	17日 第6回なでしこ会座談会 (8人)	漁村センター
	24日 いきいき高齢者教室 (12人)	漁村センター
	31日 役員会 (12人)	漁村センター



▲5月 総会の様子



▲1月 どんどやの様子

令和4年度 今泉地区社協事業報告

実施月	事業内容	場所
4月	4日 スマホ研究会(4月中毎週月曜 計4回)	交流センター
	6日 第1回役員会及び会計監査 (6人)	交流センター
	8日 新1年生へ記念花配布 (新入生5人)	今津小学校
	15日 第2回役員会 (6人)	交流センター
	孝子喜佐衛門墓前祭及び敬老会⇒中止	西運寺
5月	8日 令和4年度総会 (29人)	交流センター
6月	2日 第3回役員会 (5人)	交流センター
	15日 今泉社協新聞発行 第11号	
	27日 助成金交付	社協本所
	29日 地域座談会 (18人)	交流センター
8月	25日 第4回役員会 (5人)	交流センター
9月	諏訪神社前夜祭⇒中止	協力
	子供奉納相撲 (5人)	協力
	ミニバレー大会等⇒中止	協力
	各地区敬老会(知十:落語会)	協賛
10月	2日 福祉講演会&認知症サポーター養成講座 (32人)	交流センター
	各地区秋祭り⇒中止	協力
11月	1日 第5回役員会 (6人)	交流センター
	30日 第2回地域座談会 (16人) 防災訓練	交流センター 各地区
12月	3日 赤い羽根共同募金グラウンドゴルフ大会共催 今泉地区社協グラウンドゴルフ大会 (47人)	交流センター グラウンド
	17地区社協連絡会議⇒中止	
	もちつき大会⇒中止	ひかりの園
1月	8日 どんどこや	各地区
2月	26日 オルレ	協力
3月	8日 役員会 (6人)	交流センター



▲10月 福祉講演会 & 認知症サポーター養成講座の様子



▲11月 第2回地域座談会の様子

令和4年度 教良木河内地区社協事業報告

実施月	事業内容	備考
4月	11日 新入学児童へ記念花木贈呈(キンカン苗) (新入生1人)	教良木小学校
	19日 会計監査(令和3年度分)	教良木河内出張所
5月	12日 役員会(総会実施等について)	教良木河内出張所
	20日 総会 (終了後講演会)	教良木河内出張所
	30日 地域座談会 (29人参加)	教良木河内出張所
6月	27日 助成金交付	社協本所
7月		
8月		
9月	23日 役員会(今後の事業について)	教良木河内出張所
	各地区敬老会(協力)	
10月		
11月	4日 いきいきサロン及びひとり暮らしの集い (58人)	内野河内コミュニティーセンター
	14日 グラウンドゴルフ大会(赤い羽根共同募金会共催) (53人)	山村広場
	16日 出張所の植花ボランティア参加	教良木河内出張所
12月	5日 役員会(今後の事業について)	教良木河内出張所
	17日 上天草市福祉大会参加 (役員5人)	大矢野老人福祉センター
	20日 学校訪問(門松づくり) (全役員)	教良木小学校・社協本所
	17地区社協連絡会議 ⇒ 中止 松島中餅つき大会 ⇒ 中止	
1月	各地区どんどや(4ヶ所協力)	内野河内・大平・本郷・野々川
2月		
3月	6日 役員会(新年度事業等について)	教良木河内出張所



▲11月 いきいきサロン及びひとり暮らしの集い



▲11月 グラウンドゴルフ大会

令和4年度 牟田地区社協事業報告

実施月	事業内容	備考
4月	28日 役員会	牟田公民館
5月	21日 国道沿いの花植え (30人)	国道266号線
	牟田地区社協役員総会 ⇒ 中止し、資料配布する	
6月	24日 地域座談会 (8人)	牟田公民館
	27日 上天草市社協補助金交付式	姫戸老人福祉センター
8月	19日 役員会	牟田公民館
9月	20日 敬老大会 ⇒ 記念品の配布(お米)	
10月	福祉講演会 ⇒ 中止	
	8日 神社奉仕活動	牟田十五社宮
	23日 秋祭り	牟田十五社宮
11月	20日 国道沿いの花植え (30人)	老人福祉センター
	20日 役員会 (5人)	牟田公民館
12月	17日 上天草市社会福祉大会	大矢野老人福祉センター
	第11回餅つき大会 ⇒ 中止	
1月	8日 どんどや	牟田公民館
3月	第7回牟田地区花見及びお茶会	牟田公民館



▲1月 どんどやの様子

令和4年度 永目地区社協事業報告

実施月	事業内容	備考
4月	17日 白嶽ミツバツツジ健康ウォーク (24人)	白嶽山頂
5月	11日 会計監査	永目公民館
	11日 役員会・あこうグリーンネット会議 (8人)	永目公民館
6月	10日 地区社協総会・地域座談会 (15人)	永目公民館
	27日 上天草市社協補助金交付	老人福祉センター
7月	13日 役員会・あこうグリーンネット会議 (8人)	永目公民館
9月	14日 役員会・あこうグリーンネット会議 (7人)	永目公民館
	敬老大会 ⇒ 中止	
11月	6日 竹切り・掃除	永目地区
	9日 役員会・あこうグリーンネット会議	永目公民館
	19日 山の神(ぜんざい会)	永目公民館
12月	17日 上天草市社会福祉大会	大矢野老人福祉センター
1月	11日 役員会・あこうグリーンネット会議 (6人)	永目公民館
3月	8日 役員会・あこうグリーンネット会議 (7人)	永目公民館



▲4月 白嶽ミツバツツジ健康ウォーク



▲6月 地区社協総会・地域座談会

令和4年度 姫浦地区社協事業報告

実施月	事業内容	備考
4月	27日 会計監査・役員会 (6人)	老人福祉センター
5月	総会 ⇒ 中止	
6月	16日 地域座談会 (23人)	老人福祉センター
	27日 上天草市社協補助金交付	老人福祉センター
7月	1日 地域座談会チラシ全戸配布	
	18日 海の日チラシ配布・防災無線注意喚起放送 (11人)	小島キャンプ場
9月	8日 役員会 (6人)	老人福祉センター
	19日 敬老大会	各公民館
10月	1日 福祉講演会(講師 木村和也氏) (50人)	老人福祉センター
11月	9日 役員会 (6人)	老人福祉センター
	26日 赤い羽根共同募金グラウンドゴルフ大会 (36人)	姫戸中学校グラウンド
12月	17日 上天草市社協社会福祉大会	大矢野老人福祉センター
2月	役員会 ⇒ 中止	



▲6月 地域座談会



▲10月 福祉講演会

令和4年度 二間戸地区社協事業報告

実施月	事業内容	備考
4月	25日 役員会 (5人)	老人福祉センター
5月	28日 総会 ⇒ 資料配布	
6月	6日 地域座談会リハーサル	老人福祉センター
	9日 地域座談会 (24人)	団地自治公民館
	27日 補助金交付	老人福祉センター
7月	8日 役員会 (6人)	老人福祉センター
8月	31日 地区社協だより発行	
9月	9日 役員会 (4人)	老人福祉センター
12月	5日 役員会 (5人)	老人福祉センター
	17日 上天草市社会福祉大会	大矢野老人福祉センター
1月	8日 どんどや (70人)	よかとこひろば
2月	2日 地域高齢者との意見交換会 (24人)	神代自治公民館



▲6月地域座談会



▲2月 地域高齢者との意見交換会

令和4年度 大道地区社協事業報告

実施月	事業報告	備考
5月	24日 役員会(事業計画・予算、総会打ち合わせ) (6人)	大道老人福祉センター
6月	大道地区社協総会 ⇒コロナのため書面決議	
	25日 市社会福祉協議会助成金交付	大道老人福祉センター
	30日 地域座談会 (25人)	大道老人福祉センター
7月	消費生活福祉講演会(赤崎・葛崎地区) 消費生活福祉講演会(池の浦・夏唐地区)	コロナのため中止
8月	消費生活福祉講演会(大道地区)	コロナのため中止
9月	各地区敬老会協力	
10月	18日 出前講座 上天草警察署寸劇「電話でお金詐欺」 (30人)	大道老人福祉センター
11月	1日 生活習慣病予防食のお弁当配食(大道地区) (35人) 28日 役員会 (6人)	大道老人福祉センター
12月	6日 池の浦地区高齢者へのお弁当配食 (10人)	池の浦集会所
	16日 老人福祉大会への協力 (8人)	大道老人福祉センター
	17日 社会福祉大会参加 (1人)	大矢野老人福祉センター
	19日 赤い羽根共同募金杯GG大会 (28人)	旧大道中グラウンド
	23日 75歳以上のひとり暮らし高齢者への 紅白饅頭の配布及び慰問 (15人)	理事により配布声掛け
2月	14日 節分豆まき 赤崎地区高齢者へのお弁当配食 (10人)	コロナのため中止 赤崎集会所
3月	3日 中学生へ卒業記念樹「大秋」贈呈 (6人) 24日 小学生へ卒業記念品贈呈 (6人)	大道老人福祉センター



▲ 12月 グラウンドゴルフ大会



▲ 3月 中学校卒業生へ苗木の贈呈

令和4年度 高戸地区社協事業報告

実施月	事業内容	備考
6月	高戸地区社協総会(コロナのため書面決議)	
	17日 地域座談会 (25人)	龍ヶ岳統括支所
	25日 市社会福祉協議会助成金交付	
8月	下旬 花の苗植え活動 打ち合わせ(龍ヶ岳中学校) (2人)	婦人会共催
9月	13日 花の苗植え活動 種まき(龍ヶ岳中学校) (12人)	婦人会共催
10月	7日 推進員研修 (10人)	阿蘇方面
	中旬 花の苗植え活動 黒ホットへの移植準備(龍ヶ岳中学校) (8人)	婦人会共催
	20日 花の苗植え活動 苗植え(龍ヶ岳中学校) (20人)	婦人会共催
12月	17日 第12回社会福祉大会参加 (2人)	大矢野老人福祉センター
	21日 一人暮らし高齢者への紅白まんじゅう配布及び声掛け (15人)	民生児童委員共催
2月	16日 瀬戸地区高齢者へ弁当配布(減塩食) (17人)	食改共催
	25日 推進員研修 (8人)	健康管理センター
3月	3日 中学卒業生へ記念品配布 (4人)	
	5日 小学卒業生へ記念品配布 (5人)	
◎ 第4日曜日「わくわく物産市」12回実施 高戸町づくり委員会共催(コロナ禍のため中止)		



▲ 6月 地域座談会



▲ 12月 中学卒業生へ記念品配布

令和4年度 樋島地区社協事業報告

実施月	事業内容	備考
5月	20日 花植え (7人)	樋島大橋入口
	24日 監査及び役員会 (8人)	樋島集会所
	26日 地域座談会 (25人)	樋島老人福祉センター
6月	16日 総会 (23人)	樋島集会所
7月	3日 七夕飾り、バーベキュー (28人)	仏崎集会所
10月	6日 役員会 (6人)	樋島集会所
11月	6日 赤い羽根共同募金杯GG大会 (78人)	樋島グランド
	18日 花植え (7人)	樋島大橋入口
12月	23日 一人暮らし高齢者訪問(紅白饅頭配布) (19人)	
1月	8日 どんどや (81人)	各地区
	20日 百歳誕生祝い (3人)	
3月	6日 役員会 (6人)	樋島集会所
	21日 卒業記念もち投げ (65人)	宮ノ下
	30日 出産祝い (3人)	



▲ 7月 七夕飾り



▲ 11月 グラウンドゴルフ大会

■地域福祉活動計画

★★目的★★

地域座談会を市内17地区社会福祉協議会単位で開催し、上天草市地域福祉計画及び上天草市地域福祉活動計画の進捗状況の報告や、新たな問題について地域の皆さんの意見をいただき反映しながら、「住み慣れた地域で安心して暮らせる支え合いのまち上天草」の実現に向け、市と協働して平成30年度から平成34年度を計画期間とする「第3期上天草市地域福祉計画・地域福祉活動計画」を策定している。

今年度で計画期間が終了するため、市と連携し準備を進め、令和5年3月「第4期上天草市地域福祉計画・地域福祉活動計画」を策定した。

令和4年度 地域座談会 開催一覧表

	地区社協名 【場所】	議 題	座談 会員数	参加 者数	参加 割合
5月20日(金)	坊合永浦地区 【漁村センター】	清和家の回りごとを準備する取り組みについて	14人	11人	12%
6月26日(水)	磯島地区 【磯島老人福祉センター】	1) 『子ども食生活が不安だ』 か『健康の心配事・回りまについて』 2) 『子どもずもうについて』	15人	26人	87%
5月20日(月)	敷良木河内地区 【敷良木出張所】	災害時に住民が支え合う仕組みづくり	40人	29人	73%
6月8日(水)	隼和地区 【隼和3&4F-ホール】	防災について	35人	18人	50%
6月9日(木)	二間戸地区 【二間戸地区自治公民館】	自分の家族の経歴や介護について	25人	24人	96%
6月8日(水)	永目地区 【永目公民館】	地区のごみ問題について	21人	15人	71%
6月14日(火)	高戸地区 【龍ヶ島福祉支所】	健康の心配事・回りまについて	28人	25人	89%
6月15日(水)	阿賀地区 【阿賀2自治公民館】	生活改善について	35人	26人	74%
6月16日(木)	姫浦地区 【姫浦老人福祉センター】	姫浦地区での回りごと・心配事 (『空き家・交差点のマップ』づくり出し、 ②認知症を懸念している方への支援)	25人	20人	9%
6月20日(月)	中地区 【大友野老人福祉センター】	ごみ問題について	14人	36人	90%
6月21日(火)	上地区 【大友野老人福祉センター】	地域でできること・中・高校生への見守り支援について	13人	54人	7%
6月23日(木)	合津地区 【松島総合センターアロマ】	災害への備えについて	38人	31人	9%
6月24日(金)	牟田地区 【牟田自治公民館】	地域で今困っている事・この先困る事	20人	9人	2%
6月21日(月)	壺立地区 【大友野老人福祉センター】	防災(地震)について	12人	20人	50%
6月28日(水)	瀬島地区 【瀬島公民館】	高齢者の回りごとについて	24人	15人	54%
6月29日(木)	今泉地区 【今泉交流センター】	住みよい地域づくりについて	29人	13人	6%
6月30日(金)	大浦地区 【大浦老人福祉センター】	健康の心配事・回りまについて	13人	25人	64%
		合 計	575人	420人	7%



■高齢者いきがい支援事業 かもめでさろん

★☆☆目的☆☆★

要介護者及び家に閉じこもりがちな方等に対し、要介護状態に陥らないために、趣味・娯楽活動・季節行事やレクリエーション及びコミュニケーション活動等を通じ、利用者の社会的孤立感の解消及び心身機能の維持・向上を図ると共に、生きがいを持って生活ができるよう支援する。

★☆☆事業内容☆☆★

実施回数 年間24回開催(第一・三、水曜日)

登録者数 10人

年間延べ利用者数 120人(一回あたり 5人)

内容

9:30～ 健康チェック(血圧、体温計測)



10:00～ 健康体操、レクリエーション



12:00～ 昼食、入浴



13:00～ 趣味活動(カラオケ、トランプ、ドライブなど)



14:00～ お茶タイム



14:30～ 帰りの送迎

※年に1回お座敷運動会を計画して
老人会やさろんの方々と交流を行う。



◆◇問題点・課題◇◆

- ・登録者の入院や入所があり参加者が減少しつつある
- ・老人会やさろんの方にも声かけをし、増員に努める
- ・季節ごとのイベントを随時計画していく。

■寄付返し事業

☆☆目的☆☆

香典返し寄付を頂いた家庭に対し故人に対する哀悼の意を表し、お供え物(線香)を、篤志寄付・お見舞い返し寄付は粗品(サラシラップ)を配布。

☆☆事業内容☆☆

- ・受付をし随時配布、香典返し寄付 320件、篤志寄付 7件、お見舞い返し寄付 1件。
- ・基本的には各支所において受付、その場において領収書を発行し、感謝状と同時に お供え物(線香)、粗品(サラシラップ)をお渡しする。
- ・但し、市役所の窓口センター等を通じて寄付があった場合などについては、自宅へお届けする。

● 各町集計表

地区の内訳	大矢野		松島		姫戸		龍ヶ岳	
	登立	55	阿村	22	姫浦	7	大道	14
	上	50	合津	20	二間戸	4	高戸	22
	中	43	今泉	14	市外		樋島	19
	維和	21	教良木河内	14				
	湯島市外	9	市外	10			市外	3
合計	179		80		11		58	
前年度	149		61		16		40	

令和4年4月1日から令和5年3月31日受付分
 総合計 328世帯

★その他の事業★

■障害児（者）日中一時支援事業(ほっとサポート)

☆☆目的☆☆

日中一時支援事業時とは、障がいを持つ児童など(以下障がい者等)の日中活動の場を提供し、障がい者等の家族の就労を支援することや障がい者等を日常的に介護している家族の一時的な休息を図ることを目的とする。

☆☆事業内容☆☆

松島 <登録者数> 15人

①月曜日から金曜日 放課後から午後5時(原則)

②土曜日・日曜日 午前9時から午後5時

ただし、第1・3日曜日は休み

③夏休み・春休み・冬休み 午前9時から午後5時(日曜日は休み)

大矢野 <登録者数> 15人

①月曜日から金曜日 放課後から午後5時(原則)

②土曜日・日曜日は休み

③夏休み・春休み・冬休み 午前9時から午後5時(土・日は休み)

利用料:4時間以上……400円 4時間未満……200円

項目 市合計 地区別	実施回数		参加実人数		指導員延人数	
	上天草市合計		上天草市合計		上天草市合計	
	大矢野	松島	大矢野	松島	大矢野	松島
4月	47		245		132	
	20	27	125	120	71	61
5月	45		249		131	
	19	26	137	112	75	56
6月	50		254		148	
	22	28	131	123	88	60
7月	45		251		121	
	19	26	122	129	65	56
8月	43		204		114	
	20	23	89	115	55	59
9月	44		215		124	
	19	25	116	99	69	55
10月	48		234		124	
	20	28	117	117	69	55
11月	46		228		119	
	20	26	147	81	73	46
12月	46		227		129	
	20	26	127	100	76	53
1月	43		216		95	
	18	25	117	99	46	49
2月	42		244		95	
	19	23	146	98	50	45
3月	49		253		124	
	22	27	149	104	66	58
合計	548		2,820		1,456	
	238	310	1,523	1,297	803	653

■小地域ネットワーク事業

★★目的★★

住み慣れた地域で安心して暮らせるためにすべての住民の参加・協働によって見守り支え合い活動や住民の不安を地域の課題と考え、地域力をつけることを目指す。

★★事業内容★★

《地区社協及び小地域ネットワーク状況》

～上野原町と、茨城県社会福祉協議会との協働～
 ※協働により設置した地区社協、地区社協、小地域ネットワークの設置状況は以下の通りです。
 ※協働により設置した地区社協、地区社協、小地域ネットワークの設置状況は以下の通りです。

上野原市社会福祉協議会

地区社協名称	設立年月	地区社協名称	設立年月	地区社協名称	設立年月	地区社協名称	設立年月
上野原市社会福祉協議会	1989.10.1	上野原市社会福祉協議会	1989.10.1	上野原市社会福祉協議会	1989.10.1	上野原市社会福祉協議会	1989.10.1

小地域ネットワーク状況

人 数： 5.5万人 (16.7割増)

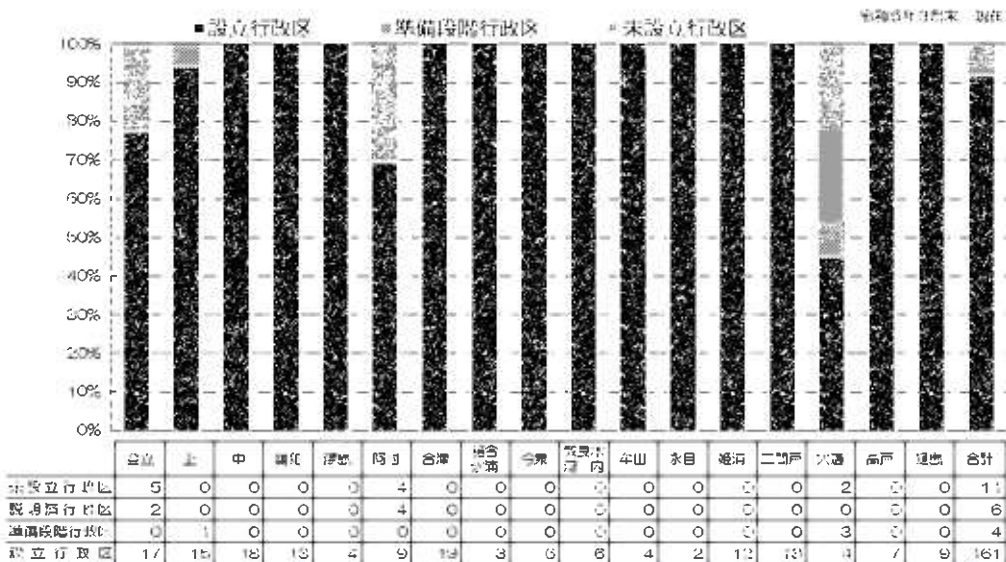
世 帯： 2.0万世帯 (4.3割増)

住 戸 数： 2.0万戸 (2.0割増)

再 計： 1.3万人 (15.1割増)

※協働により設置

小地域ネットワーク事業設立状況（地区別）一覧表



◆◆問題点・課題◆◆

- ・設立するためには、区長さんをはじめとする地区住民の理解が必要不可欠である。

■地域福祉権利擁護事業

★★目的・事業内容★★

- ・事業の仕組み・・・社会福祉協議会と利用者が契約を結び、利用者の希望に沿って「支援計画」を作成し、生活支援員により支援を実施する。
- ・利用できる方・・・認知症・知的障害者・精神障害者などにより判断能力が低下されている方で在宅の方
- ・援助支援の例・・・○福祉サービスの利用契約代行
○公共料金などの支払い代行
○日常的な金銭管理
○市役所からなどの書類の代筆

★★事業内容★★

- ・現在の契約者の状況

対象者	認知症高齢者等	知的障害者等	精神障害者等	その他	合計
事項					
実利用人数	5	9	11	3	28

前年繰越契約件数	令和4年度中契約件数	年度途中解約	令和5年3月31日現在累計
32 件	1 件	5 件	28 件

- ・町別契約者数

大矢野	松島	姫戸	龍ヶ岳	計
12 件	9 件	1 件	6 件	28 件

◆◇問題点・課題◇◆

- ・契約者が高齢化や持病の悪化のため入院されることが多くなった。
- ・利用者の中で、本会へ電話での相談が頻繁な方がいる。
その為、担当職員への負担が大きいため、電話での対応は他の職員も含め対応している。（支所によっては権利専用電話がある。）
- ・担当職員の事務負担が多く、業務として占める割合が高い。県社協より今年度は委託金について見直しをしていただいたが、全国の平均よりは低い。
- ・利用者の状況を踏まえ、権利擁護事業では支援が難しく、今後は成年後見制度への移行が必要なケースが見受けられる。

■ファミリーサポートセンター事業

☆☆目的☆☆

この事業は、育児の支援を行いたい者（援助会員）と育児の支援を受けたい者（利用会員）を会員とした援助活動。

仕事と家庭の両立を支援し、安心して働くことのできる環境の整備及び児童の福祉向上を図ることを目的としている。

☆☆事業内容☆☆

- ・会員の募集、登録
- ・相互援助活動の調整役
- ・援助会員講習会・交流会の開催
- ・広報誌「ファミサポ通信」発行
- ・2か月児学級等での事業PR
（今年度はハンフレット配布のみ）



▲援助会員講習会の様子



▲会員交流会の様子

☆☆R4年度実績☆☆

- ・年間活動件数：66件
- ・援助会員講習会：3回 参加人数28人
- ・会員数 79人：援助会員41人、利用会員36人、両方会員2人
（新規10人：利用会員6人、援助会員4人 / 脱会7人：利用会員2人、援助会員5人）

■お手伝いできる内容は…

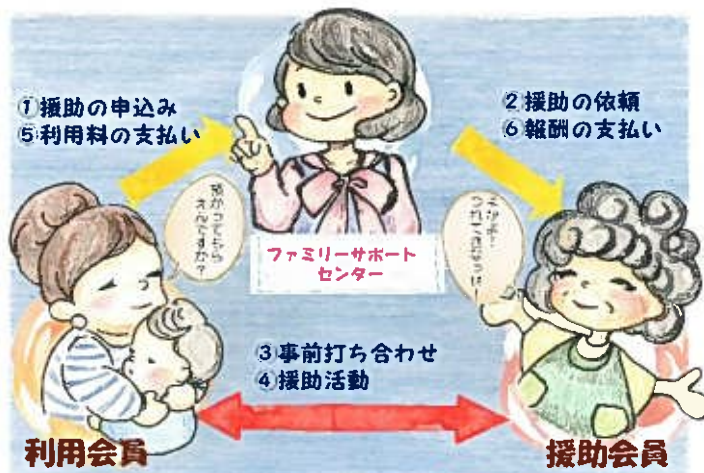
- ★保育所などへの送迎
- ★学校放課後、保育所終了後などの預かり
- ★用事で出かけなければならないときの預かりなど
- ※原則、援助会員の自宅です。

利用料金

（子ども1人あたり）

利用時間	利用料金 (1時間)	援助会員 報酬
平日(月～金) 7:00～19:00	300円	600円
早朝・時間外 土日・祝祭日	350円	700円
お盆(8/10～15) 年末年始(12/29～1/3)	500円	1,000円

※利用料金と援助会員への報酬の差額分をセンターが助成しています。



◆◇現状・課題◇◆

（現状）〈利用会員〉

- ・仕事との両立の為に利用されており保育園や学童等の補助的な利用をされている。
- ・転入などの理由で、地縁が無い方や、地縁があっても事情があり頼れないといわれる方が登録されている。
- ・講習会を実施し、事業についての理解を深めたことで、意欲的に活動して頂ける方が増えてきた。
- ・子ども複数人の預かりや送迎の依頼が増えてきた。

（課題）・援助会員の高齢化により送迎ができる援助会員が少ない等、活動内容に制限が出てきている為、子育て世代の援助会員の確保が課題となっている。

■離島高齢者見守り事業

☆☆目的☆☆

おおむね、65歳以上の1人暮らしの高齢者・障がい者・その他必要と思われる方を対象とし、地産の旬の魚や野菜を使いお弁当を届け、安否確認をする。（湯島限定）

☆☆事業内容☆☆

- ・月曜から金曜まで（年末年始を除く）1日1食（お昼のみ）のお弁当を、よんなっせの調理場にて調理し、利用者の自宅へ配達する。
- ・お弁当は400円と300円（おかずのみ）の2種類がある。
- ・スタッフ：2人
（H28年より毎月交代制。1人で調理・配達を行っている）
- ・登録されている利用者：25人（R5.3月末現在）※前年度より6人減
- ・月平均利用者数：21人（R5.3月末現在）※前年度より2人減

種類	R3		R4	
	400円	300円	400円	300円
合計	2,287食	2,224食	1,940食	2,696食
月平均	191	185	162	225
	376		387	

◇写真◇



▲2人が作った400円弁当▲

◆◇問題点・課題◇◆

- ・例年、利用者の入院、入所が登録者数が大きく減少した。
- ・新規利用者の確保のためにもチラシ等による周知活動に取り組んでいく。
- ・食品衛生法の改正に伴い、検食や日誌など日頃の業務量が増えている。また、記録の為に毎日お弁当の写真を提出いただいている。
- ・スタッフとのコミュニケーションも取りながら負担が増えないように心がける。
- ・旬な食材や地元の食材を利用してもらうよう促している。

■認知症サポーター養成講座

☆☆目的☆☆

職域や学校、地域住民を対象に認知症に関する正しい知識を持ち、地域や職域において認知症の人や家族を支援する認知症サポーター等を養成することにより、認知症の人や家族が安心して暮らし続けることのできる地域づくりを推進することを目的としている事業。

☆☆事業内容☆☆

- ・講座の紹介、日程調整、計画、実施、報告を行っている。
- ・年間25カ所開催している。
- ・キャラバン・メイト（講師）は現在20人
- ・受講者にはサポーターの証となる「サポーターカード」他を交付している。

☆☆R4年度実績☆☆

- ・25カ所開催
- ・学校：14カ所 地域：11カ所
計623人



◇写真◇



▲今津小学校の様子



▲松島中学校の様子



▲蔵々四郎会の様子

☆☆問題点・課題☆☆

- ・受講団体を見つけること、キャラバン・メイトの調整を行うことに苦労している。
- ・若い世代（20～50代）にも受講してもらいたいが、働き盛りのこの年代の方に、どのように促せばいいのかが苦慮している。
- ・小中高校からの関心が増えており、上天草高校では昨年度から福祉課のみでなく1年生全員で受講されるようになった。
- ・新型コロナウイルス感染拡大防止のため、学校では体育館など広い空間で密をさけて講座を行うなど工夫し取り組んでいる。
- ・今年度新規キャラバンメイトとして3名研修を受講した。

■上天草市認知症地域支援・ケア向上事業

★☆☆目的☆☆★

認知症になっても住み慣れた良い環境で生活を継続できるよう認知症地域支援推進員を配置し、医療と介護の連携強化や地域における支援体制の構築を図る事業
(平成25年11月～市より委託)

【認知症地域支援推進員とは】

上天草市の認知症施策の充実の為、地域において認知症の方とその家族への支援を目的に医療機関や介護サービスおよび地域の支援機関をつなぐ、コーディネーターの役割を担う者。平成25年11月から1人配置している。

★☆☆事業内容☆☆★

・多職種連携会議（年2回：ZOOMミーティングにて開催）

- ①令和4年7月26日 23事業所 37人参加
- ②令和5年1月19日 16事業所 22人参加

・認知症の人の介護者の集い（6回開催）

開催日：偶数月の最終水曜日 場所：アロマ研修室 参加者：2人

・オレンジカフェ（認知症カフェ）（4ヶ所で開催）

開催日：大矢野 第2・4木曜日 大矢野老人福祉センター 参加延べ人数125人
松島 第2・4水曜日 社会福祉協議会松島本所 参加延べ人数147人
姫浦 毎週火曜日 姫戸老人福祉センター 参加延べ人数198人
樋島 第3水曜日 樋島老人福祉センター 参加延べ人数 92人

普段より、マスクの着用の徹底・検温・消毒・換気・参加者間の距離等、感染防止対策の徹底を行い開催している。

・認知症協力応援隊員養成研修（3日間）

1日目：10月20日 5人、10月26日 6人

2日目以降、受講希望者がいなかった為9期生の養成にいたらず。

・認知症協力応援隊員活動支援

①個人、グループホーム訪問の調整

②協力応援隊員の集い(オレンジの会)町別での開催。

	大矢野町	松島町	姫戸町・龍ヶ岳町	参加者数
1回目	5月6日 12人	5月13日 6人	5月20日 7人	25人
2回目	8月5日 8人	8月12日 5人	8月19日 6人	19人
3回目	11月4日 7人	11月11日 7人	11月18日 3人	17人
4回目	2月3日 10人	2月10日 5人	2月17日 5人	20人

参加延べ人数：81人

・認知症サポーター養成講座への協力

令和4年6月30日大矢野中学校 応援隊員3名の協力応援依頼。

・相談業務

地域に出向き相談業務を行う。

◆◇問題点・課題◇◆

- ・オレンジカフェでのリーダーの育成。内容を充実していくことが必要である。
- ・グループホーム訪問は、グループホームからの依頼はなかった。
また、コロナ禍もありグループホームへ直接伺えなかった為、電話・チラシ等でグループホームと密に連絡を取り、訪問依頼を継続していく。
- ・介護者の集いは、防災無線を活用しての周知を行ったが参加者の増加が見られなかった為、ケアマネジャー等の協力を得ながら周知を図る。また、介護されている方へケアマネジャーよりアンケート調査を行っていただく。

■移動支援事業

★☆☆目的☆☆★

天草市のNPO法人が撤退したため、平成27年4月より上天草市から天草支援学校までの送迎を行う。

★☆☆事業内容☆☆★

・天草支援学校へ通う児童生徒の送迎 ・2便(ワゴン車2台)

【自家用有償旅客運送者登録票】済み

・利用者数

(令和元年度) 大矢野 13人 松島 4人 龍ヶ岳1人 計18人

(令和2年度) 大矢野 7人 松島 3人 姫戸 1人 龍ヶ岳1人 計11人

(令和3年度) 大矢野 8人 松島 3人 姫戸 2人 計13人

(令和4年度) 大矢野 6人 松島 1人 姫戸 2人 龍ヶ岳1人 計10人

・利用料 1回80円(800円の割)

◇写真◇



◆◇問題点・課題◇◆

配車及び集合場所については保護者の理解が必要。

また、日中一時支援事業との組み合わせによる事業実施とのかを保護者へ理解と協力を得る必要がある。

生活困窮者自立支援事業

☆☆目的☆☆

経済的な問題のみならず、精神的、家庭、健康上など複合的な問題を抱えた生活困窮者の自立を促進するため、「包括的な支援」、「個別的な支援」、「早期的な支援」、「継続的な支援」、「分権的・創造的な支援」を実践し、生活困窮者の自立と尊厳の確保を目指すとともに、生活困窮者支援を通じた地域づくりを推進することを目的とする。

☆☆事業内容☆☆

平成27年6月1日より市委託事業として開始

主任相談支援員 1人、相談支援員(就労支援員兼務) 2人、
相談支援員 1人(職員兼務)

名称：「かみあまくさ生活相談支援センター」

相談窓口の受付時間：月～金 8:30～17:15

令和4年度 生活困窮者自立支援相談内訳

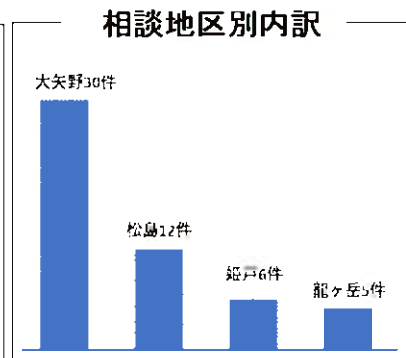
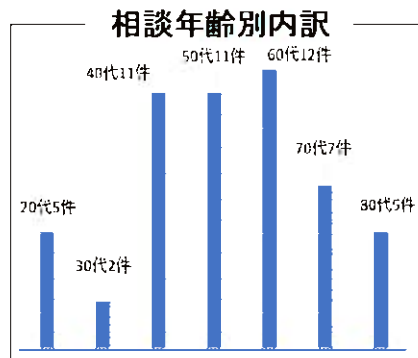
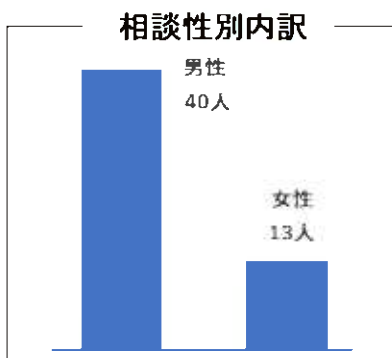
令和3年度からの相談継続	5件(継続 3件)(終結 2件 内生活保護1件)
令和4年度 新規相談	53件(継続14件)(終結39件 内生活保護3件)
令和5年3月31日現在 相談継続	17件

【相談後に受けた支援内容】(重複あり)

●生活保護受給	4件
●一般福祉資金の貸付	1件
●無料低額診療	2件
●就労支援	12件
●生計困難者レスキュー事業	2件
●家計改善支援	9件
●住居確保給付金	2件
●相談のみで終了	19件

○ 相談経路別件数

1 本人自ら連絡(来所)	11件
2 本人自ら連絡(電話・メール)	11件
3 家族知人から連絡(来所)	1件
4 家族知人から連絡(電話・メール)	3件
5 関係機関・関係者の紹介	25件
6 自立相談支援機関からのアウトリーチ	1件
7 家計相談支援機関からのアウトリーチ	1件
8 その他	0件



◆◇問題点・課題◇◆

- ・困窮者を救うための新たな社会資源の開発、発掘
- ・関係機関への周知及び連携並びに明確な役割分担
- ・相談支援員のスキルアップ(前年度より継続)
- ・社協だより、広報上天草への掲載、区長、民生委員などへ事業説明実施

■成年後見制度（法人後見）事業

★★目的★★

認知症、知的障がい、精神障がいなどによって判断能力が十分ではない方について、本人の権利を守る援助者（「成年後見人」等）を選ぶことで、本人を法的に支援する制度である。

★★事業内容★★

- 成年後見制度とは、適切な判断ができない方を手助けする制度である。
- 「補佐」「補助」「後見」本人の判断能力に応じた類型
- 財産管理：財産目録の作成、収入・支出の管理など
- 身上監護：介護契約、入所契約、医療契約の代理など

前年繰越契約件数	令和4年度申契約件数	令和4年度申解約	令和5年3月31日現在累計
4件	1件	1件	4件

◆◆社協が取り組む意義◆◆

法人後見として社協の受任が増えてきている。

その理由は社協が公共的、中立的組織で信頼性があり、福祉的ニーズをもつ利用者に対し行政、専門機関などとのネットワークを作りやすく困難な支援においても連携協働性を発揮でき、また、地域社会においても必要な支援や見守り体制を作ることができる。

◆◆問題点・課題◆◆

今後は、申立をできる方が親族にいないケースや近くにいっても関係が良くなく、市長申し立てができないケースなどで本人申し立ての手伝いなどをするケースも出てくるため、職員の業務への対応も学ぶべきところである。また、本人の財産状況が厳しい方の受任がほとんどで報酬付与申立については、上天草市助成金制度を利用し対応していくこととしている。

■第2層生活支援コーディネーター事業

★☆☆目的☆☆★

この事業は、介護保険法の改正に伴い始まった事業であり、高齢者が長く地域で暮らしていける環境づくりを地域住民と一緒に考え取り組んで行くものである。各町に1名置かれており、地域の現状を把握し、住民やサポートしてくれる団体と一緒に地域課題の解決に向けて取り組んで行く。大矢野町は人口が多い為2名配置されている。（社協は大矢野町中・維和・湯島地区、R3より松島地区、龍ヶ岳地区を担当している）

★☆☆事業内容☆☆★

- ・生活支援コーディネーターの役割や住民主体の地域づくりについてなどの周知活動
- ・住民主体の活動へのサポート（通いの場や旧ひだまりさろんなど）
- ・地域の現状把握（聞き取りや活動へ参加、アンケート調査）
- ・第2層協議体のサポート（地域の事を語り合う場） など、多岐にわたる

★☆☆R4年度 実績☆☆★

- ・通いの場、立ち上げ時のサポート及び体力測定の実施
- ・地区社協事業、地域の活動や行事への参加やサポート
- ・研修への参加（オンライン）

- ・2層の協議体及び実行委員会の開催（大矢野町）
協議体：6/13、12/12、2/13 実行委員会：5/6、10/13、1/13
広報委員会：7/7、3/3 （おたっしゃ会だより4号発行）
※協議体を開催する前に実行委員会で内容の検討などを行っている。

◆◇問題点・課題◇◆

- ・住民の理解と協力
- ・今ある資源を活用して、地域のニーズと取組みのマッチング
- ・今後も地域の状況把握に努める。特に地域の集まりの場へ来ない方の把握と情報収集
- ・第2層協議体の構築に向けた取り組み
- ・他職種や各種団体との連携方法
- ・生活支援コーディネーターの育成並びにコーディネーター同士の連携がとても重要である。

■ ボランティア活動支援センター事業

☆☆目的☆☆

青少年に対しボランティア活動などの社会奉仕活動、自然体験活動その他の体験活動の機会を提供する事業を実施し、地域教育力の向上につなげる。

☆☆業務内容☆☆

① ボランティア活動支援センターの設置

- ・ 青少年等のボランティア活動にかかる相談窓口を設置する。

② 活動機会の提供

- ・ 社会奉仕体験活動、自然体験活動その他の体験活動の機会を提供する。

③ ボランティア教育の推進

- ・ 市内小中学校に対し、「ボランティア教育」への取組を促すこと。
また、児童・生徒向けのボランティア養成講座を実施する。

●○今年度の活動○●

- ・ 車いす・高齢者疑似体験 ～助けあいの大切さ～

- ① 11/4 維和中学校 3年生 ② 11/24 今津小学校 4年生
③ 2/2 中北小学校 3・4年生 ④ 3/7 龍ヶ岳小学校 4年生

- ・ 赤い羽根共同募金：街頭募金活動

- ① 上天草高校 開催日と場所：12月1日（金）Aコープ・キャモン
※大矢野中学校も12月に実施予定だったが雨天のため中止となった

- ・ 認知症サポーター養成講座

市内14の小中高校が実施



▲車いす・高齢者疑似体験の様子▲



▲街頭募金の様子▲

◆◇問題点・課題◇◆

- ・ ボランティア活動のきっかけづくりとなるワークキャンプが今年も開催できなかったため、ボランティアの場が少ないと感じた。
- ・ 高齢者疑似体験や車いす体験を行う学校が増えてきている。小中学校への周知活動に努める。

■災害ボランティアセンター職員派遣

☆☆目的☆☆

熊本県社協からの自然災害発生における災害ボランティアセンター設置に伴う職員派遣要請に基づき、運営支援のために職員を派遣する。

☆☆事業内容☆☆

- ・令和4年度は災害ボランティアセンター運営支援の職員派遣要請はなかった。



◆◆問題点・課題◆◆

- ・長期支援(一週間程度)のため職員数が少なく派遣調整が困難ではあるが被災地のために対応する。
- ・毎年、大規模災害が全国的に発生している。

■松島地区いきいき高齢者教室事業

★☆☆目的☆☆★

この事業は、地域の自主サロンや住民主体の通いの場等の活性化を図り、地域で主体的に介護予防に取り組むことができるよう支援を行うことを目的とする。

★☆☆事業内容☆☆★

これまで、松島在宅介護支援センターが行っていた委託事業で令和3年度より本会へ委託された。（内容は仕様書より抜粋）

●次のいずれかまたは組み合わせた内容で教室を開催する

- ①本人からの聞き取り等による健康チェック
- ②身近な相談・生活指導及び記録
- ③健康や介護予防に関する学習
- ④事故発生時の対応

●対象者： 地域の高齢者等

●対象地域： 松島地区

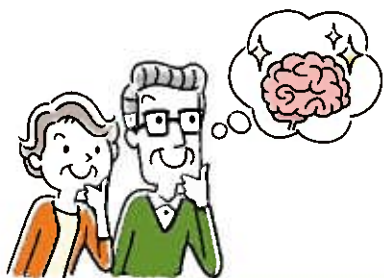
●実施回数： 年36回の上限

★☆☆R4年度 実績☆☆★

- ・ 実施回数： 34回
- ・ 参加人数： 265人（延べ）



◇写真◇



◆◇問題点・課題◇◆

- ・ 昨年度に引き続き、感染症予防の為サロン活動自体をお休みされる団体が多かった。
- ・ 健康や介護予防に関する学習については、参加者の方が興味を持ってくださる内容を準備しお話ししている。また、配布する資料は字を大きくし高齢者の方でも見える資料となるよう工夫が必要。
- ・ 松島地区の生活支援コーディネーターと連携しこの事業を展開していくことが大切だと思っている。連携を深め、事業に取り組みたい。

■松島地区家族介護教室事業

☆☆目的☆☆

この事業は、要介護被保険者の状態の維持・改善を目的とした、適切な介護知識・技術の習得や、外部サービスの適切な利用方法の習得等を内容とした教室を開催する。

☆☆事業内容☆☆

これまで、松島在宅介護支援センターが行っていた委託事業で令和3年度より本会へ委託された。（内容は仕様書より抜粋）

●次のいずれかまたは組み合わせた内容で教室を開催する。

- (1) 介護相談に関すること。
- (2) 介護方法及び介護予防の知識及び技術の習得に関すること。
- (3) 介護者の健康及び生きがいづくりに関すること。

●対象者： 家族介護教室の対象者は、在宅で高齢者を介護している家族等とする。

●対象地域：松島地区

●実施回数：年3回

内容：介護保険制度について 講師：本会の介護支援専門員

●令和4年7月21日

●令和4年10月12日

●令和4年11月17日

上天草市社協本所 12名参加 教良木出張所 7名参加 阿村出張所 7名参加



(参加者の声)

皆困って申請するので出来るだけ早く認定して家族の負担を少なくしてほしいです。



(参加者の声)

介護を實際されている方の話を聞けて大変勉強になりました。ありがとうございました。



(参加者の声)

回覧で廻したり(この介護教室のことを)もっと周知した方が良いのでは?と思う。

◆◇問題点・課題◇◆

- ・家庭にて介護をされている方々の情報が全くないという状態のため各事業所のケアマネージャーや民生委員、区長等へ協力していただくよう働きかける。
- ・区長便を利用し、周知を図る。

★共同募金事業★

■ひとり親事業

☆☆目的☆☆

母子家庭及び父子家庭の子どもを招待し、地元でのゲームレクリエーションなどを行う。子どもだけではなく親子揃って参加し、日頃多忙な親もこの時はしっかりと楽しんでいただき、絆をより深くしていただいたり、同じ境遇の方々と交流を図ることでお互いの悩みなど、話すきっかけ作りや体験活動で心と体もリフレッシュしていただく。

☆☆事業内容☆☆

①「白嶽健康ウォーク 親子で自然を楽しみませんか？」

開催日時：令和4年4月17日（日）

開催場所：白嶽キャンプ場

開催内容：白嶽登山、ミツバつつじ散策

参加人数：ひとり親家庭3組8名（子ども5名）

スタッフ8名（母子会、社協、市役所）

合計16名

②「歴史と恋する灯台の島 湯島を探検しよう」

開催日時：令和4年7月24日（日）

開催場所：湯島（談合島）

参加人数：ひとり親家庭6組16名（子ども10名）

スタッフ14名（母子会、社協、市役所）

合計30名

③「みかん狩り」

開催日時：令和4年10月16日（日）

開催場所：維和島

参加人数：ひとり親家庭6組15名（子ども9名）

スタッフ7名（母子会、社協、市役所）

合計22名

◇写真◇



◆◇問題点・課題◇◆

- ・令和5年度は、見学旅行やみかん狩りを企画している。
- ・参加者が増えるように企画をする。

◆◇参加者の声◇◆

- ・会員の皆さんと楽しい活動が出来ました。

■地域サロン事業（あっぱあっぱさろん）

★★目的★★

高齢者が気軽に集い、生きがいや仲間づくりができる場をつくる。
将来的には、主体的に介護予防に取り組むことができるよう支援する。

★★事業内容★★

当初は、介護保険の認定を受けていない人を対象としていたが、現在は、介護保険を受けている人も参加ができ、月2回約2時間程度、地域の公民館等を集まり、健康チェックや手遊び・ゲーム・歌・踊り・簡単な体操（転倒予防体操）などを行っている。

《現状》

- ・開催状況としては、64行政区（42カ所）で行っているが、コロナウイルス感染予防のため、今年度も開催を中止される地区が多かった。
- ・感染症予防の為、マスク着用を参加者に促し、室内の喚起を行いながら活動をしている。
- ・梅雨に入ってから、温湿度計を持参し、参加者へは水分補給などの声掛けをし、熱中症予防にも取り組んだ。

◇写真◇



◆◇問題点・課題◆◇

- ・参加者が減少している地区においては、新たな参加者を発掘できるよう、周知活動を行い、事業が衰退しないよう取り組んでいきたい。
- ・夏場、冷房を使わずサロン活動を行う地区もあるため、職員が開催地区をまわり、参加者へ注意喚起を行いたい。
- ・参加者に何らかの事故などが生じた際の対応方法として、救急連絡先の整備と年に一度、指導員を対象に開催している救急法を欠かさず開催していきたい。

◆◇参加者の声◆◇

- ・自分のために参加しています。
- ・指導員さんが来るのを楽しみにしています。

■ デイサロン (ふれあいいきいきサロン・げんきデイサロン)

★★目的・事業内容★★

《ふれあいいきいきサロン》

高齢者が地域で生きいきと暮らせるために、近所の公民館などに集い、レクリエーションや会食などを通して楽しい時間を過ごす。
また、閉じこもりの防止や運動不足の解消につなげる。

《げんきデイサロン》

高齢化及び核家族化が進み、世代間交流が希薄になってきているので、住民参加型サロンを開き、子どもから高齢者まですべての地域住民が顔見知りになることを目的とし、日本の伝統文化や遊びを通して更なる地域住民同士の連携を図る。

	月 日	内 容	場 所	参加人数
1	11月22日	いきいきサロン センター室内ゴルフ大会	大矢野老人福祉センター	41人
2	12月23日	いきいきサロン センター忘年会	大矢野老人福祉センター	48人
3	1月7日	げんきデイサロン 千束どんどや	維和 千束地区	30人
4	1月7日	げんきデイサロン 大桜どんどや	維和 大桜地区	31人
5	2月26日	げんきデイサロン すまいる笑店	登立 辺田公民館	70人



▲センター忘年会



▲大桜どんどや



▲すまいる笑店

◆◇問題点・課題◇◆

- より多くの団体にも利用してもらうため、内容を理解してもらいやすい周知をしていく。

◆◇参加者の声◇◆

- 世代間交流ができ楽しんでいます

■ふれあいサポート湯島事業

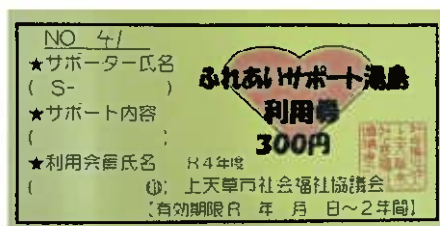
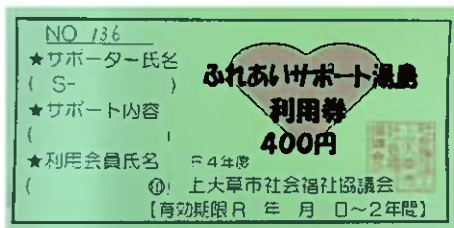
☆☆目的☆☆

湯島住民のボランティア意識を基盤とした会員制・互酬性・有償性を特色とする活動で、地域住民の参加のもとに、援助が必要な在宅の高齢者等に対し、即応的に柔軟に日常生活の支援を行い、住民の相互扶助による地域福祉の増進ならびに共生の町づくりの促進を図ることを目的に行う。

☆☆事業内容☆☆

- ・利用会員がチケット販売所でチケット（400円もしくは300円）を購入し、協力会員へ援助の依頼を行う。協力会員が援助を行ったら、後日報告書を提出していただき事務局より協力会員へ報酬をお渡しする仕組みとなっている。
- ・利用会員：20人
- ・協力会員：10人
- ・サポート内容：①家事援助（部屋の掃除やゴミ出しなど）
②生活援助（草取りや灯油運びなど）③介助援助（病気やケガの時の簡単な介抱や自宅から島内での介助など）④その他
- ・活動時間：125時間

◇写真◇



◆◇問題点・課題◇◆

- ・利用会員も協力会員も減少傾向にあるので、島内での説明会や周知活動を検討する。特に協力会員として若い世代の取り込みが必要と考える。
- ・協力会員の高齢化が進み、利用会員からの依頼に対応できなくなっている。

◆◇参加者の声◇◆

- ・自分が出来ない事を手伝ってもらって助かっている。

■ ボランティア協力校助成金事業

★★目的★★

市内の小学校、中学校、高等学校をボランティア協力校に指定し、学校内外における社会福祉に関する学習や体験活動を通じ、児童・生徒が福祉への理解と関心を高め、ボランティア精神や社会連帯の精神を養うとともに、家庭及び地域社会へのボランティア意識の啓発を図ることを目的とする。

★★事業内容★★

令和4年度は3回に分けて各学校の担当者に対し、本事業の説明を行った。

- ①5月27日(金)大矢野老人福祉センター会議室:大矢野校区小中高等学校
- ②5月30日(月)上天草市社会福祉協議会本所会議室:松島校区小中学校
- ④5月31日(火)上天草市社会福祉協議会本所会議室:姫戸・龍ヶ岳校区小中学校
 - (1) 実施要綱及び交付要綱について
 - (2) 申請方法及び実施報告について
 - (3) 今年度の各学校助成金の上限額について
 - (4) USBメモリの提出について

令和4年度ボランティア協力校事業助成金交付一覧表

No.	学校名	生徒数	交付金総額	活動の主な事業名
1	登立小学校	189	80,000	地域の方へプレゼント(暑中見舞い・年賀状・花) 花いっぱい運動と朝ボランティア
2	維和小学校	39	50,000	地域のお年寄り訪問(一人暮らしのお年寄りにプレゼントを贈ろう) 花いっぱい運動(昔遊び体験に来校された方に花をプレゼント)
3	上小学校	200	80,000	花いっぱい運動、ちょボラタイム、 年賀状を出そう、サツマイモを育てよう
4	中北小学校	63	60,000	地域の方へ、笑顔を届けよう!(花・ハーブ石けん配付運動)、 地域の方へ、心を込めた年賀状を届けよう!
5	中南小学校	92	60,000	地域の共同花壇への花植え活動 地域の方への年賀状書き活動
6	湯島小中学校	8	50,000	地域へ花と笑顔を届けようプロジェクト、 湯島大根を育てて、地域の方にプレゼントしようプロジェクト
7	大矢野中学校	282	90,000	エコキャップ回収、 花と笑顔いっぱい運動
8	維和中学校	22	50,000	花いっぱい運動、地域の方へ笑顔を届けよう 地域の方へ心を込めた暑中見舞いハガキを送ろう
9	阿村小学校	78	60,000	花の宅急便、学校から地域に花と笑顔を届けよう、 地域の方と手料理を楽しもう
10	今津小学校	188	80,000	地域への花配り
11	教良木小学校	20	50,000	花いっぱい教良木を笑顔にする運動 地域の方々と栽培活動を通して、交流を深めよう
12	松島中学校	154	80,000	暑中見舞いボランティア 花の使いボランティア
13	姫戸小学校	73	60,000	地域の人たちと交流しよう 学校から地域に花と笑顔を届けよう、きれいな町プロジェクト
14	姫戸中学校	46	50,000	暑中見舞いハガキ書き、年賀状ハガキ書き、 地域のお世話になった方へのお礼プロジェクト
15	龍ヶ岳小学校	110	70,000	スマイルドラゴンプロジェクト、花のお世話をしよう(朝ボランティア) 地域の方に花の苗をプレゼントしよう、地域の方に年賀状を送ろう
16	龍ヶ岳中学校	63	60,000	地域の方へ花と笑顔を届けようプロジェクト 地域の方へ心を込めた年賀状を届けようプロジェクト
17	上天草高校	163	80,000	合同清掃ボランティア(上天草警察署、大矢野自動車学校)
合 計			1,110,000	

◆◇参加者の声◇◆

・花を育てることができてよかったです。これからも花を大切に育てていきます。

朗読ボランティア事業

☆☆目的☆☆

平成5年4月より個人朗読ボランティアを募り活動開始され、視覚障害者で希望される方に郵送にて録音されたCDをお送りする事業。希望される方がいれば、登録後利用出来るようにした。

現在は主に広報「上天草」、社協だより「あおぞら」、議会だより「えがお」を当番制でICレコーダーに録音してもらいCDにして届けている。

☆☆事業内容☆☆

- ①当番のボランティアの方が、録音されたICレコーダーを社協本所又は大矢野支所へ持参される。
- ②録音されたICレコーダーからCDへ記録し、登録者へ専用の袋で郵送する。（視覚障害者専用のもの）
- ③登録者が聞き終わったら、専用の袋に入れ郵便ポストにて返却して頂く。
- ④朗読ボランティア（こだまグループ）会員6名で、現在10名の方が利用している。



声とどけます！ぜひ聴いてみませんか🎧

上天草市社会福祉協議会では、目が不自由な方などへ『上天草市広報』や『議会だより』、『社協だより』など朗読ボランティアの方がCDに録音されたものを貸し出す事業をしております。利用料は無料です。詳しくは下記お問い合わせまでご連絡ください。
なお高齢者施設等への貸し出しも行いますのでご希望の際はご連絡ください。

ご利用方法

- ①お近くの社会福祉協議会各町支所へ申込書を提出する
※申込書は各支所にあります
- ②郵便で専用の袋にて自宅へ届けられる
- ③聞き終わったら同じ袋に入れ郵便で社会福祉協議会へ返却する

お気軽にご連絡ください

◆◇問題点・課題◇◆

・ボランティアの方の高齢化もあり新規会員募集と、利用者を増やす為、防災無線、広報誌、各事業で周知を行う。

◆◇参加者の声◇◆

・利用者の方が聞きやすいように考えながら、毎回録音をしている。

■レクリエーション研修

★★目的★★

ひだまりさろんのリーダーを対象にしていたレクリエーションを上天草市民に呼びかけ、会場を大矢野、姫戸にわけ、年2回（6月下旬、11月下旬）開催する。今年度も新型コロナウイルス感染拡大を防止するため、呼びかけをあっふあっふさろん、ひだまりサロン、通いの場の方々に限定し各会場、30人に限定した。それぞれのさろんが継続できるよう、またレクリエーションに興味のある方にも参加してもらい、地域の集まりの場が楽しく、地域が活性化出来ることを目的に実施する。

講師として、熊本レクリエーション協会の上野氏に依頼をし、あっふあっふ指導員にも協力してもらい、役に立つレクリエーション研修会を目指す。

★★事業内容★★

	開催日	姫戸老人福祉センター (9:00~)	大矢野老人福祉センター (13:00~)	参加者数
第1回	6/30(木)	22人	21人	43人
内容	座ってできる音楽に合わせたダンスやゲーム、便秘解消の体操などの要望にあわせた内容でした。新聞紙で資材を工作し、その資材を使用する体操でした。			
第2回	11/30(水)	20人	11人	31人
内容	今回は手遊びやサイコロを使ったゲーム、モルックという物を投げて倒した棒に記載されている点数を足し50点ピッタリになったら勝利というゲームを行った。			

参加延べ人数：74人

◇写真◇



◆◆問題点・課題◆◆

- ・今回の研修も新型コロナウイルス感染拡大を防止するため、参加人数を減らし、呼びかける団体を限定した。（あっふあっふ、ひだまり、通いの場のみ）
- ・コロナ禍でも安心して行える方法を考える。
- ・次年度は松島、龍ヶ岳でも開催を計画する予定である。

◆◆参加者の声◆◆

- ・新聞紙の棒の体操がとても良かったです。私自身の体操にすごく良かったです。今日のような研修で良いと思います。（6/30参加者）
- ・楽しく出来て運動になりました。かよいの場で楽しみたいと思います。頭の体操にもなり地域で活用していきたいです。（11/30参加者）

■社協広報事業

★★目的★★

社協広報誌「あおぞら」は、上天草市社協、地区社協、小地域ネットワーク、ボランティア、民生委員活動などの情報発信(提供)を目的に、年間4回発行した。

全職員に広報活動の経験をしてもらう目的で、職員持ち回りで発行している。今後も組織並びに事業活動の情報提供として、広報誌及びホームページの充実を図るため取り組む。

また、「社協つうしん」は、毎月発行し区長経由での回覧で見ている。

4月・7月・10月・1月の4回発行

★★事業内容★★

本会の事業を初めとして、上天草市内での地区社協事業、老人福祉センター紹介、小地域ネットワーク事業、ボランティア活動の紹介、民生委員活動、各種団体などの地域事業を掲載

◇写真◇



◆◆問題点・課題◆◆

いかにして多くの市民の方々に親しみのある広報誌にするか苦慮している。職員持ち回りで発行のため連載物が途切れたり、その時の担当者の文書やレイアウトの違いがあり全号を通しての統一感がない。今後より良いものにしていくためには、やらされてるのではなく「市民の皆様へ愛される広報誌にするには」の強い思いと職員の連携が必要と思う。

◆◆参加者の声◆◆

- ・地域づくりを推進してもらっている事に心強く思っています。
- ・きんぎょカフェとても身近に感じました。

■福祉出前講座

☆☆目的☆☆

この出前講座は、社会福祉協議会の職員を指導員として派遣し、リズム体操や手遊びなどのレクリエーションの専門知識を活かした講座を行うことで、地域住民と協働による地域福祉活動を推進することを目的としている。

☆☆事業内容☆☆

- ・ 講座名：レクリエーションで楽しもう！
- ・ 内 容：体操、手遊び、ゲームなどのレクリエーションの紹介や指導。
なぜこの体操等が必要なのか、どこに効果的なのかお伝えしながら介護予防・健康維持のための講座をおこなう。
- ・ 利用いただける方：上天草市在住で5人以上の集まりや団体。
- ・ 利用できる日時：月曜日～金曜日（午前9時30分～午後3時30分までの1講座2時間以内）

☆☆令和4年度実績☆☆

- ・ 講師派遣件数：92件
- ・ 受講者数：868人（延べ）

◇写真◇



◆◇現状・課題◆◇

- ・ 福祉出前講座の申請地区は、ひだまりサロン、通いの場、老人会となっており、通いの場からの申請が割合として多い。
- ・ 毎回のサロン活動は楽しみにされているものの、マンネリ化してしまう部分もあるようで、指導員が出前講座としてお邪魔し、ゲームや脳トレなどを行うことで、いい刺激となっているようだ。
- ・ 回を重ねると指導員との関係性も構築されいい雰囲気で開催することができている。
- ・ 指導員も参加者の様子をみながら、参加者に合わせた内容を考え、臨機応変に行っている。だからこそ、『今日は楽しかった』などの感想が聞けるのだと思う。

◆◇参加者の声◆◇

- ・ 指導員さんが来てくれる日が楽しみ。
- ・ ゲームがとても楽しくて今日は来てよかった。

■赤い羽根共同募金杯グラウンドゴルフ大会

★★目的★★

上天草市民の健康増進及び相互の親睦と交流を目的とし、赤い羽根共同募金運動が展開される中、グラウンドゴルフ大会を通じて、「共同募金」への理解・協力をさせていただくこと

★★事業内容★★

17地区社協単位で、グラウンドゴルフ大会を開催し、募金箱の設置及び物品販売で、募金活動に協力をさせていただき、収益を募金実績として計上する

開催地区：12地区社協

上地区 中地区 維和地区 湯島地区 合津地区
教良木河内地区 今泉地区 樋合永浦地区 阿村地区
姫浦地区 大道地区 樋島地区

参加人数：830人



◆◆問題点・課題◆◆

・今年度も、未開催地区があった為、次年度は、開催できるように努めグラウンドゴルフが困難な地区は、輪投げ大会を行ってもらおう。

◆◆参加者の声◆◆

- ・大会で顔を合わせることで、元気にされている様子がわかる。
- ・例年楽しみに参加している。

■子育て応援団の集い

★★目的★★

大矢野子育て応援団（上天草市社協、民児協、更正保護女性会、みどりの会）が年2回、家族や子どもを地域で応援することを目的としている事業。子育て中のお母さんたちの要望で、小さい子どもといっしょに楽しむ文化行事で、子どもたちが心豊かに育つことを願って行っている事業である。

令和元年度より、姫戸龍ヶ岳方面で年1回、今年度より松島方面でも開催している。（実施団体は別）

★★事業内容★★

- ・7月9日（土） 龍ヶ岳会場 演目：「おむすびころりん」
参加親子9組 参加者総数 40名（龍ヶ岳町民児協含む）
- ・7月31日（日） 大矢野会場 演目：「三枚のお札」
参加親子8組 参加者総数 42名（大矢野子育て応援団含む）
- ・10月16日（日） 松島会場 演目：「白雪姫とゆかいな七人の小人たち」
参加親子17組 参加者総数 61名（松島町民児協含む）
- ・12月11日（日）大矢野会場 演目：「白雪姫とゆかいな七人の小人たち」
参加親子20組 参加者総数 80名（大矢野子育て応援団含む）



◆◇問題点・課題◇◆

- ・昨年度1月に龍ヶ岳会場にて実施予定だった演目を7月に開催することができた。
- ・土曜日開催する時は、土曜授業と重ならないよう、近隣の小学校の学校行事を確認する必要があると感じた。
- ・地域を分けて周知を行っているが、保護者さんの口コミで周知した地域以外のかたも参加されることがある。

【来年度に向けて】

- ・龍ヶ岳と姫戸を交互に実施したい為、来年度は姫戸会場で開催する。

◆◇参加者の声◇◆

- ・初めて人形劇を見せて頂きました。子供は大喜びで楽しく見れました。機会があればまた見たいです。ありがとうございました。
- ・楽しみに待っていました。今日も聞きやすく面白く子供とも楽しませていただきました。

■上天草市災害ボランティアセンター運営協力員養成講座

★★目的★★

大規模災害が発生した際には災害ボランティアセンターを設置・運営しなければなりません。しかしながら、職員数も少なく平時の業務も併せて遂行せざるを得ず応援協定からの職員派遣だけでは運営が不十分となります。そこで、災害時における災害ボランティアセンターの運営をお手伝いできる地元精通した人材を養成するために開催する。

★★事業内容★★

実施日：12月4日（日）13時～16時 阿村体育館 参加者：43名

①講義「災害ボランティアセンターについて学ぶ」

講師：山都町社会福祉協議会 主任福祉活動専門員 芹口芳三氏

②実技「災害ボランティアセンター実働訓練」

第1期災害ボランティアセンター運営協力員登録者数：35名

◇写真◇



◆◇問題点・課題◇◆

- ・社協職員もボランティアへの確かな指示、分かりやすく伝えられる環境づくりの必要性を痛感した。
- ・次年度からは各町単位で実施していきたい。

◆◇参加者の声◇◆

- ・現地に行くまでの時間はとても重要であることを再認識しました。
- ・思った通り出来ませんでしたがとてもためになりました。
- ・3回くらい運営の体験をすれば理解ができたと思う。初回で理解するのは難しいと感じた。
- ・ボランティアの方には行かせていただいたことがありましたが、センター運営スタッフとしての活動も行えて良い経験になりました。もしもの時はお手伝いできる様がんばります。

■災害ボランティア養成講座

★☆☆目的☆☆★

災害が発生した際に被災地でボランティア活動を行ったり、本市が被災した場合において、上天草市及び本会が協力し上天草市災害ボランティアセンターを設置した場合ももちろんのこと、市民の皆様の協力が必要不可欠です。そこで、災害及び災害ボランティアについて知識を高めていただくことを目的に、本養成講座を各町行政区1ヶ所ずつ募集し開催する。

★☆☆事業内容☆☆★

- ①講義「受援力を高めよう」（社協職員より）
- ②講義「防災について」（市危機管理防止課 防災管理専門員）
- ③ロールプレイ「クロスロード」
 - ・各町先着20名の事前予約制とした。

会場	開催日時	場所	人数
姫戸会場	11月14日(月)10時～	姫戸老人福祉センター	11
龍ヶ岳会場	11月14日(月)14時～	大道老人福祉センター	24
松島会場	11月15日(火)10時～	アロマ 研修室	15
大矢野会場	11月18日(金)10時～	大矢野老人福祉センター	9

◇写真◇



◆◇問題点・課題◇◆

- ・まずはどんな講義になるのかを知ってもらうため、町単位で呼びかけた。
- ・来年度からは行政区単位で行いようにする。

◆◇参加者の声◇◆

- ・クロスロードでは、簡単に決められない問題が多く他の方の意見を聞けて大変参考になりました。
- ・自分を守る他人を守る心が分かりました。

■さわやか輪投げ大会 ～あつまってみゅーかいIn姫戸 (※通年事業名：さわやか秋祭り)

☆☆目的☆☆

高齢者が自ら擁護老人になることを予防し、かつ要援護となるおそれのある虚弱老人及び要援護老人を元気老人が支えていく体制づくりを図ることにより、相互扶助の精神を養い、ボランティア活動の場とすることを目的とする。

☆☆事業内容☆☆

開催日時：令和5年2月27日（月）

開催場所：姫戸老人福祉センター

参加人数：45名

参加協力金：1人200円

ボランティア：今年度なし（社協職員のみ）

開催内容：コロナ禍の為、通年事業の運動会形式ではなく今年度は、輪投げ大会を代替として行った。参加者は、姫戸町の老人会各地区より募った。

◇写真◇



◆◇問題点・課題◇◆

- ・来年度は、運動会形式で行う予定
- ・今年度は、各地区乗り合わせで来られたが送迎を出した方が安心

◆◇参加者の声◇◆

- ・初めての輪投げ大会とても盛り上がりました。
来年度は、多い人数で参加したいです。

■シルバーホビーフェスタ

★★目的★★

大矢野老人福祉センターにおいて、高齢者同士の仲間作り生きがい作り、健康増進を目的に老人趣味の教室が7教室開催されている。日ごろの練習の成果を発表する場を設ける事で、やる気と目的意識、向上心が芽生え、日々の生活に活力が湧くことで、さらに当初の目的を達成するために本発表会を開催する。

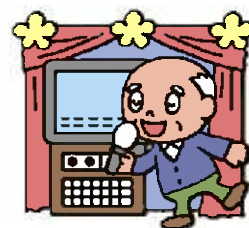
★★事業内容★★

12月23日（金）に大矢野老人福祉センターのセンター忘年会と合同開催とした。

◇写真◇



センター忘年会



◆◇問題点・課題◇◆

- ・当日は、48名の参加があり、久しぶりの発表の場に皆さま喜ばれていた。
- ・発表者以外はマスクを着用し、受付にて検温を行った。

◆◇参加者の声◇◆

- ・久しぶりに発表の機会があり、嬉しかった。
- ・今日は楽しかった。

■ふれあい広場

☆☆目的☆☆

子ども達に“遊びの楽しさ”“自然の中で身体を動かすことの大切さ”“話すことの大切さ”を知り、体験活動を通して創造性を養い、また、地域のお年寄りとの交流の中で、上天草市のすばらしさを子ども達に知ってもらい協調性を養うことを目的とする。

☆☆事業内容☆☆

- ・2月26日（月）に実施 「野菜スタンプを使ってトートバック作り」
午前の部 5組 午後の部 4組 参加者総数 71名
- ・感染対策として午前の部・午後の部ともに30組限定の事前予約制とした。
- ・ボランティアスタッフも午前と午後に分かれてもらうことで対策をとった。

◇写真◇



▲活動の様子



▲完成したバック



▲ポップコーン作りの様子

◆◇問題点・課題◇◆

- ・大矢野町のみで周知を行ったためか、参加者が思うように集まらなかった。
- ・当日、別団体のイベントが近くで行われており、駐車場確保に苦労した。
周辺の会場でのイベント情報を入手しておく必要がある。
- ・親子で話し合い、ボランティアスタッフもサポートしながら絵具や野菜選びを楽しんでいた。

◆◇参加者の声◇◆

- ・楽しかった。また参加したい。との声を聞くことが出来た。

～ボランティアスタッフより～

- ・ポップコーンをお土産として作ったが、機械の中でできる過程も子供たちに見せることが出来たらより良かったと思う。
- ・野菜の種類がもっとあると良かった。

■社会福祉大会

★★目的★★

17地区社会福祉協議会と連携し、「向う三軒両隣り」の関係づくりである「小地域ネットワーク活動」が広がりを見せる中、福祉に対する意識と関心をさらに高め、住み慣れた地域で安心して暮らせるまちづくりを目指すため、偶数年度に社会福祉大会を開催している。

★★事業内容★★

開催日：令和4年12月17日（土）

開催場所：大矢野老人福祉センター

参加人数：73人

〈プログラム〉

●オープニングアトラクション

・津軽三味線 政洲会 三味線演奏

●開会式典

●ボランティア団体発表

・上天草市を花でいっぱいにする会

・お話会（旧熊日童話会）

●講演会「上天草市の魅力そして気づき」

・講師 洲上紀久氏（地域おこし協力隊）



◇写真◇



◆◇問題点・課題◇◆

・コロナ禍のため大矢野老人福祉センターで実施をしたが、開催時期、開催場所及び開催時間の検討をする。

◆◇参加者の声◇◆

- ・福祉の心に気付きとても素晴らしい一日でした。ありがとうございました。
- ・地域おこしの色々な活動や内容が良くわかりましたみなさんの強力が一番必要かなと感じ私も元気な限り楽しく生きて行こうと思いました。

■第17回龍ヶ岳町老人福祉大会

☆☆目的☆☆

龍ヶ岳町内での老人等を取りまく諸問題をお互いに認識し、対応策への共通理解を行い、また、レクリエーション等を通じて相互の融和を図ることを目的とする。

☆☆事業内容☆☆

開催日時：令和4年12月16日（金）午前10時～12時

開催場所：大道老人福祉センター 参加者数：85名

開催内容：①寸劇：「電話でお金詐欺防止」

講師：上天草警察署職員

②輪投げ大会

◇写真◇



◆◇問題点・課題◇◆

- ・参加者数が若干、減少傾向にある。
- ・5年度は通常開催を検討する。

◆◇参加者の声◇◆

- ・例年と違い輪投げ大会になりましたが、とても楽しく過ごせました。

■ 心れ愛スポーツ大会 (2年に1回開催)

☆☆目的☆☆

社会福祉団体、関係者が心れ愛スポーツ大会を通じ、お互いの親睦と融和を高め各自の健康と生き甲斐を目指し、住民の福祉にたいする理解と意識の高揚をはかることを目的とする。

☆☆事業内容☆☆

開催日時：令和4年12月9日（金）午前9時30分 開会

場 所：大矢野総合体育館

競技内容：輪投げ大会

参加者数：126人（ボランティアスタッフ他含む）

内訳：○選手・・・21地区 105名

○ボランティアスタッフ ・大矢野民児協 9名

・在宅介護支援センター 1名

○事務局・・・11名



◆◇問題点・課題◇◆

- ・コロナ禍である為、競技を輪投げ一本に絞っての開催であった。
- ・参加申し込みがされていない地区が一か所当日参加されたため、参加の有無の確認不十分であった。
- ・競技がひとつであった為、今後は従来の方法での開催を検討する必要がある

◆◇参加者の声◇◆

- ・とても楽しかった。また参加したい。
- ・このような集まりは続けて欲しい。

■ワークキャンプ事業

★★目的★★

「明日の福祉社会」を担う子どもたちに、社会福祉施設での利用者や地域の方々との交流などをおこなうことにより、社会福祉への理解を深め、ボランティア活動に参加するきっかけづくりや地域とのつながりを強めることを目的として実施しています。

★★事業内容★★

※令和4年度は、8月3日に予定をしていたが市内にてコロナ感染拡大した為、開催中止となった。

◆◇問題点・課題◇◆

- ・令和5年度も7月後半から8月に予定を組む。
- ・上天草市全体の学校へ呼びかけを行う。
- ・施設が厳しい場合は、社協職員にて体験を行う。